

# TAHIL ARZ GÜVENLİĞİNİ TEHDİT EDEN HUSUSLAR VE ÇÖZÜM ÖNERİLERİ

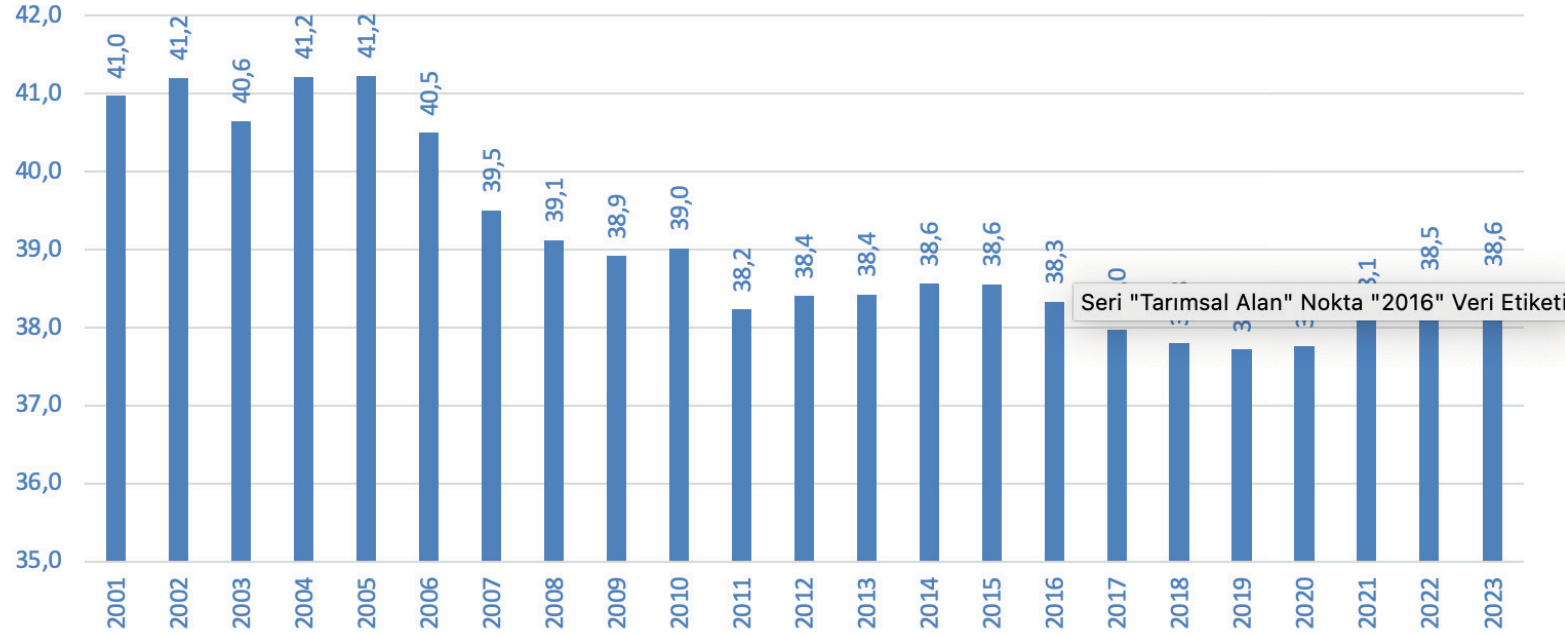
İSMAİL KEMALOĞLU



**İK TARIMÜSSÜ**

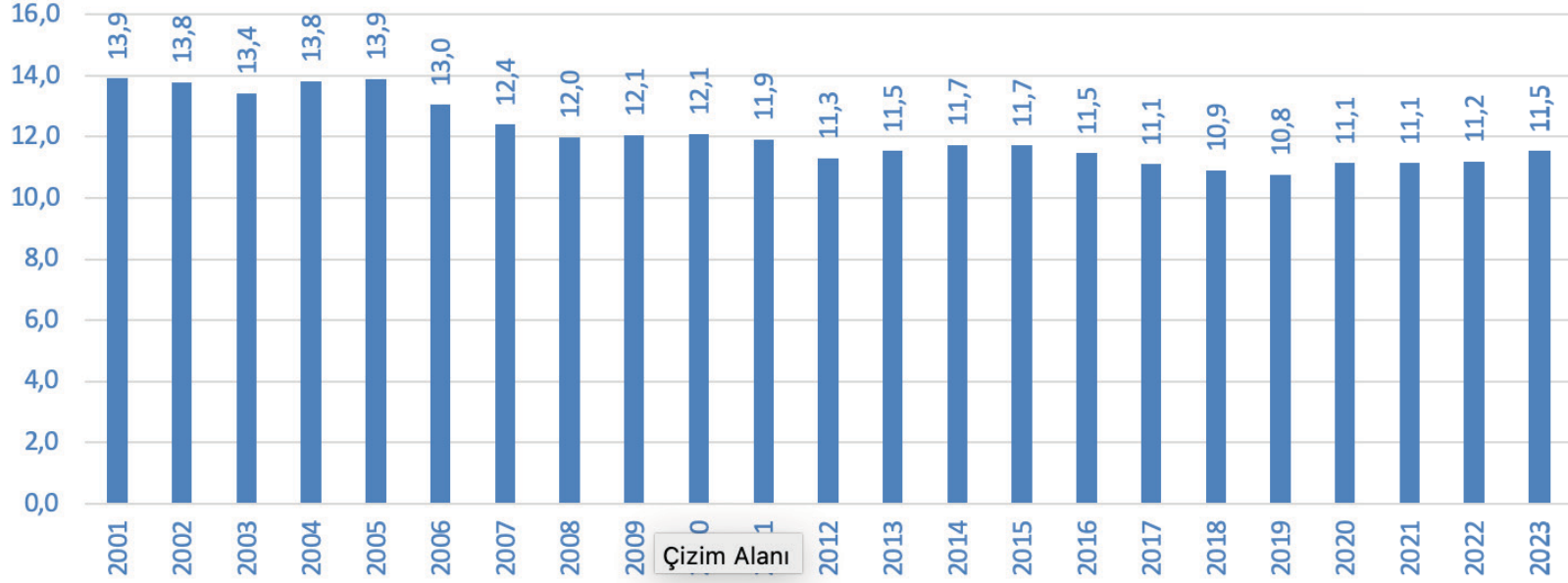
ULUSLARARASI DANIŞMANLIK

# TÜRKİYE'NİN TOPLAM TARIM ALANI



- ◆ Türkiye'nin tarımsal arazi varlığı son 20 yılda %5 oranında azalmıştır. Bu azalmaya; sanayileşme, kentleşmedeki artışa bağlı olarak tarım arazilerinin yapılaşmaya açılması, iklim değişikliği sebebiyle kullanım dışına çıkması, kırsal nüfusun boşalması gibi sebepler gösterilebilir.

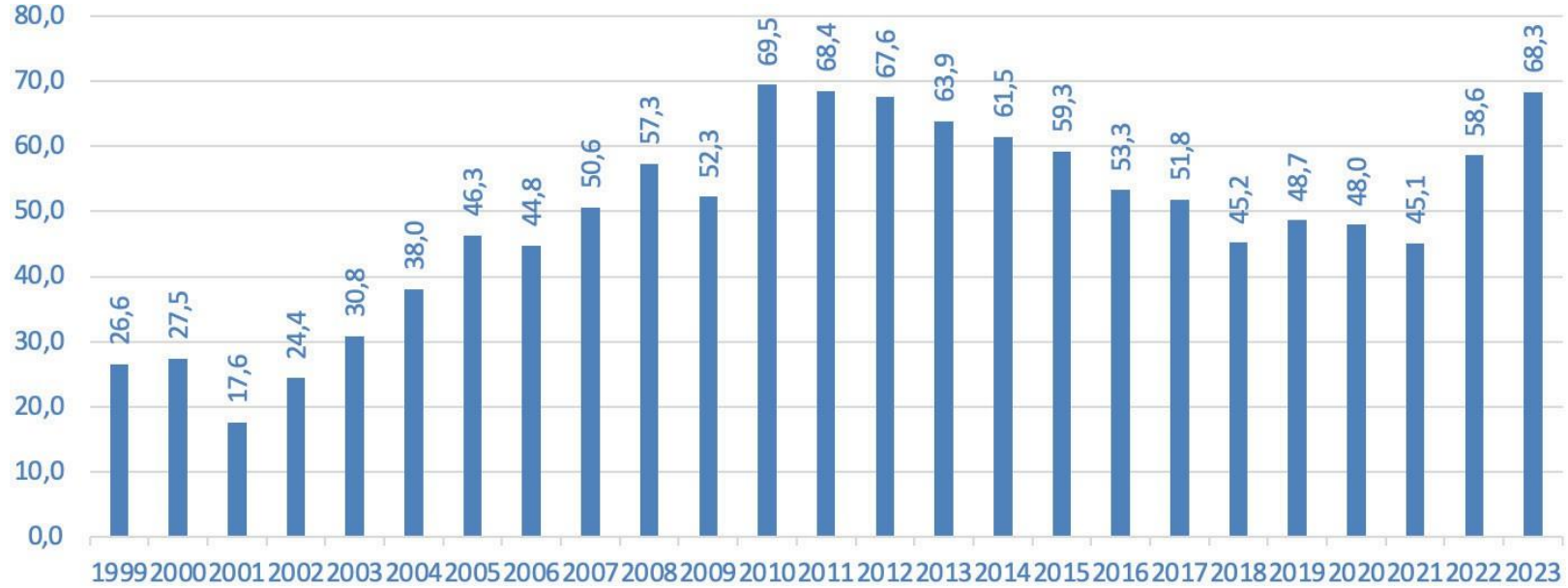
# TÜRKİYE'NİN TAHIL ALANI (Bin Hektar)



- Türkiye'nin tahıl ekili alanları son 20 yılda %14 daralmıştır.
- Tarım Bakanlığı tarafından işlenmeyen tarım arazilerinin üretime kazandırılmasına yönelik yapılan çalışmalarda 2,1 milyon futbol sahası büyüklüğünde toplam 1,5 milyon hektarlık arazinin atıl durumda olduğu tespit edilmiş, çeşitli sebeplerle iki yıl üst üste işlenmeyen bu arazilerin devlet tarafından kiralanmasına yönelik çalışmalar başlatılmıştır.

Kaynak: TÜİK

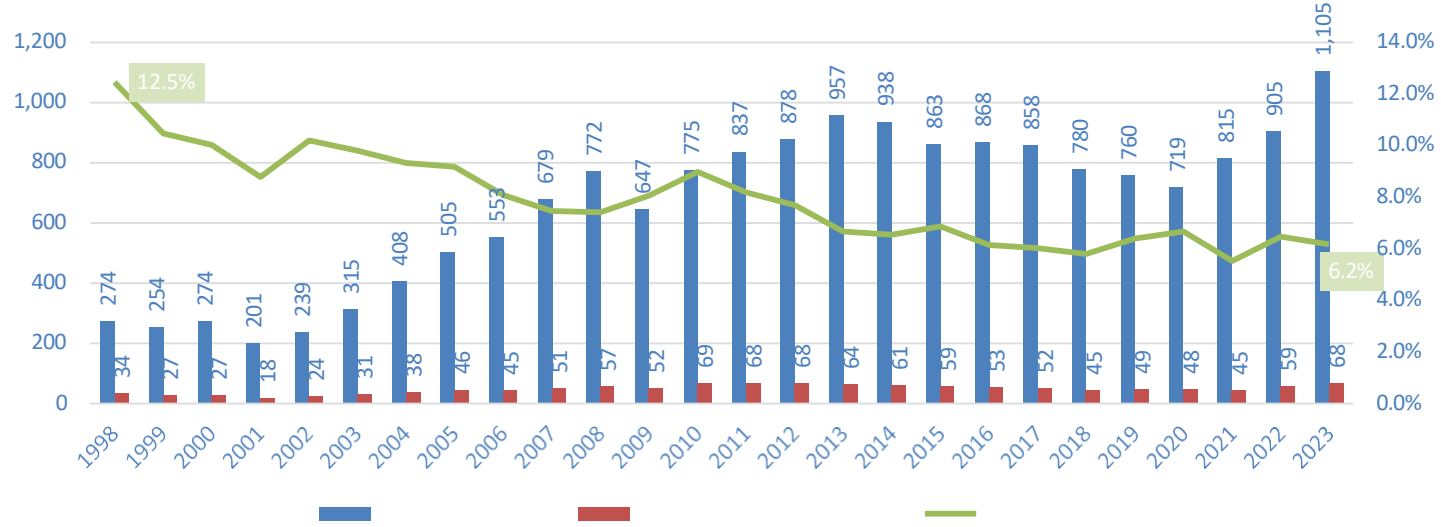
# TÜRKİYE TARIMSAL ÜRETİM DEĞERİ



- ◆ Türkiye'nin tarımsal üretim değeri verileri incelendiğinde TL bazında artan üretim değerinin özellikle son yıllardaki döviz kuru baskısı ile gerilediği gözlemlenmektedir.
- ◆ Ülkemizde 1999 yılında 26,6 milyar \$ değerinde tarımsal üretim gerçekleşirken, 2001 ekonomik kriz döneminde yaşanan döviz şoku ile üretim değeri 17,6 milyar \$ seviyesine gerilemiştir
- ◆ 2022'de 58,6 ve 2023'te 68,3 milyar \$ ile tarımsal üretimde toparlanma eğilimi gözlemlenmektedir.

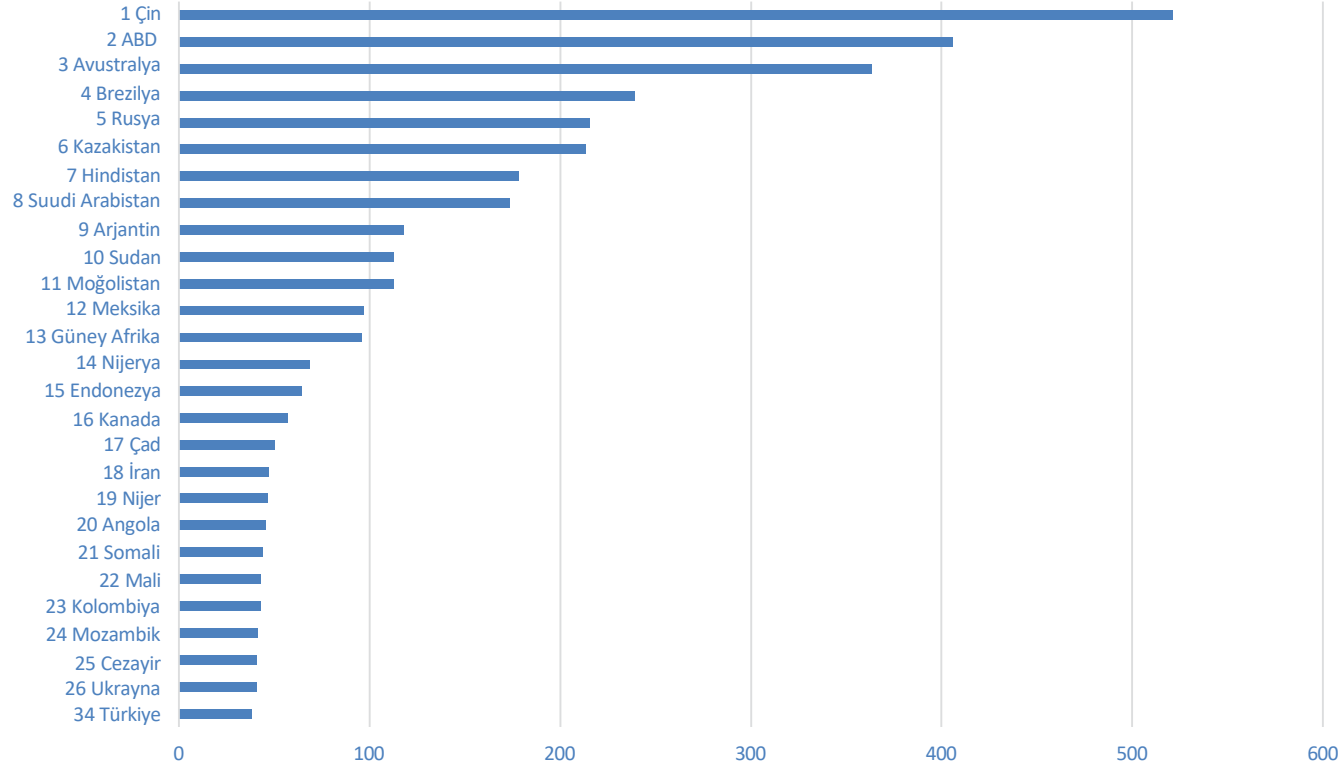
Kaynak: TÜİK

# GSYİH ÖLÇEĞİNDE TÜRKİYE TARIMI



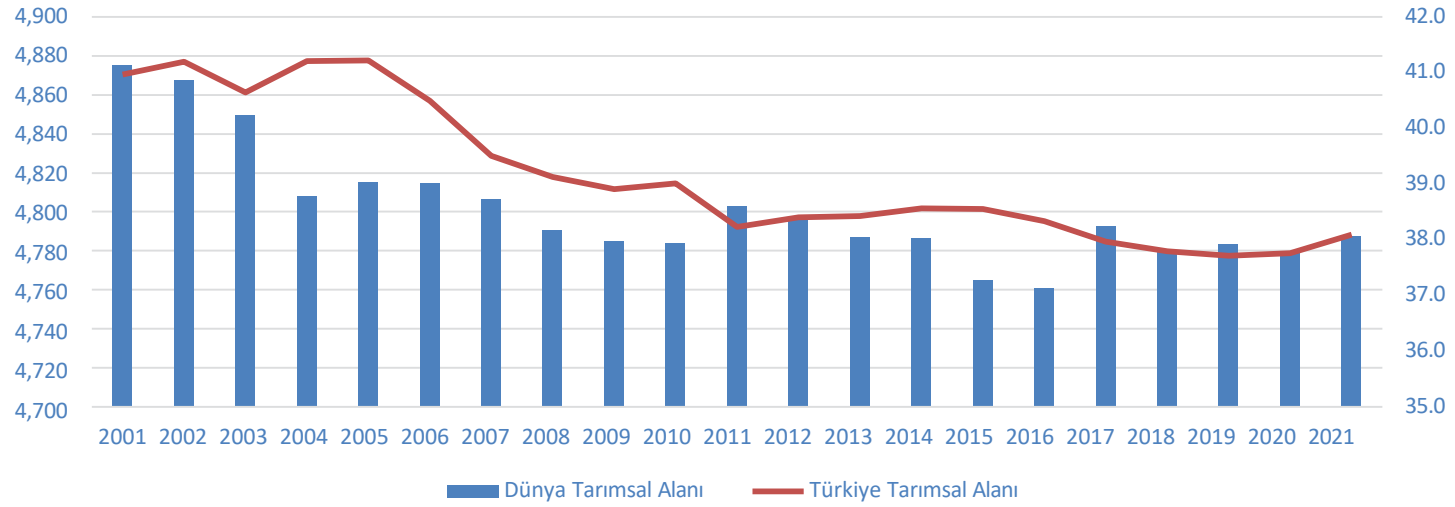
- Türkiye'nin 1998 yılında 34 milyar \$'a ulaşan tarımsal gayri safi yurtiçi hasılası ( GSYİH) 2001 krizinde 18 milyar \$ seviyesine gerilemiştir. 2002'de toparlanarak 24 milyar \$ seviyesine yükselen tarımsal GSYİH 2022 yılında 59 milyar \$ seviyesine gerilemiştir.
- Türkiye'nin tarımsal gayri safi yurtiçi hasılasının toplam GSYİH içindeki payı 1998 yılında %12,5 seviyesinden 2001 krizinde %8,8'e düşmüştür. 2002'de toparlanarak %10,2 seviyesine yükselse de 2022'de %6,5, 2023'te ise %6,2 seviyesindedir.

# TARIMSAL ARAZİ VARLIĞI - ÜLKELERE GÖRE



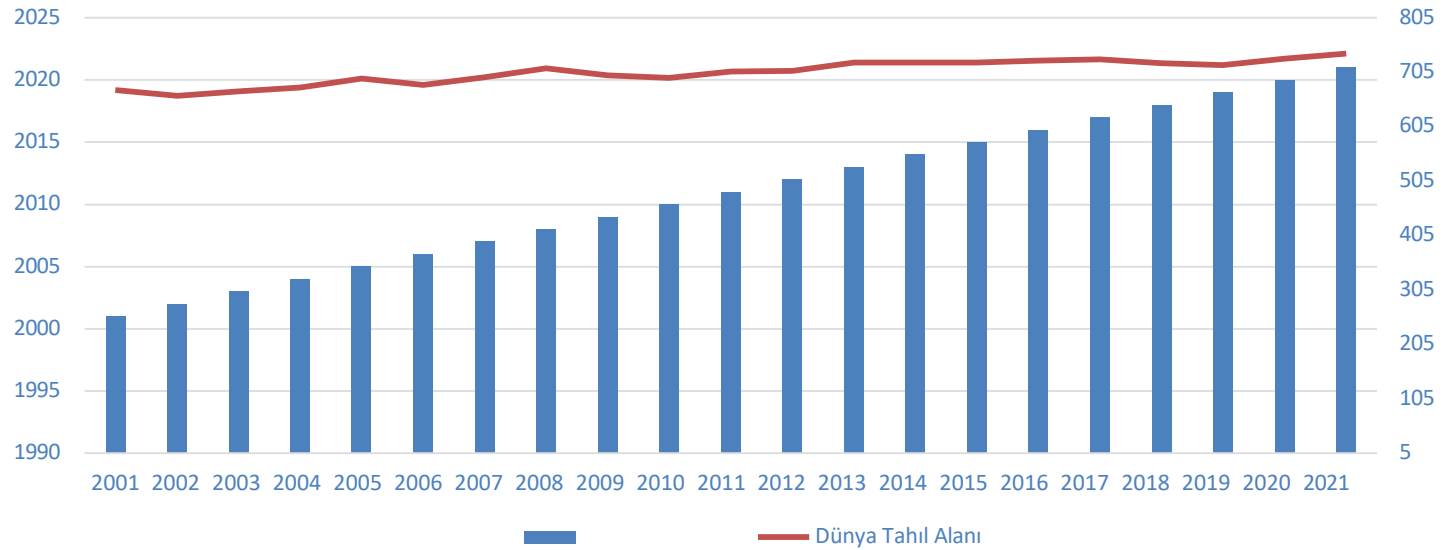
◆ Türkiye tarımsal arazi varlığı olarak Dünya’da %0,8 pay ile 34’üncü sırada gelmektedir. Çin %10,9, ABD %8,5, Avustralya %7,6, Brezilya %5 ve Rusya %4,5 paya sahiptir.

# DÜNYA VE TÜRKİYE TARIM ALANI 2001-2021



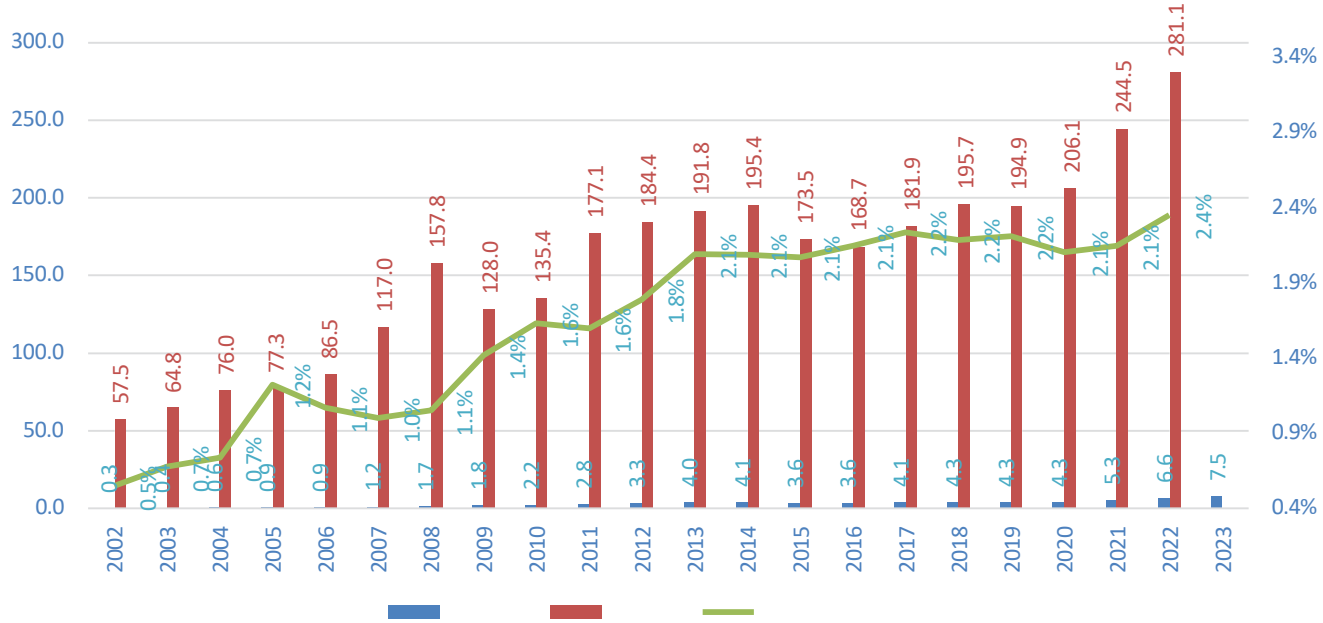
- ◆ 2001-2021 döneminde dünya tarımsal arazi varlığında %1,8 oranında bir gerileme yaşanmıştır. Küresel ısınma, pandemi ve aşırı hava olayları sebebiyle ekilebilir alanlar yıldan yıla değişiklik göstermektedir.
- ◆ Aynı dönemde Türkiye'nin tarımsal arazi varlığı %7 oranında gerilemiştir.

# DÜNYA VE TÜRKİYE TAHIL EKİLİŞ ALANI



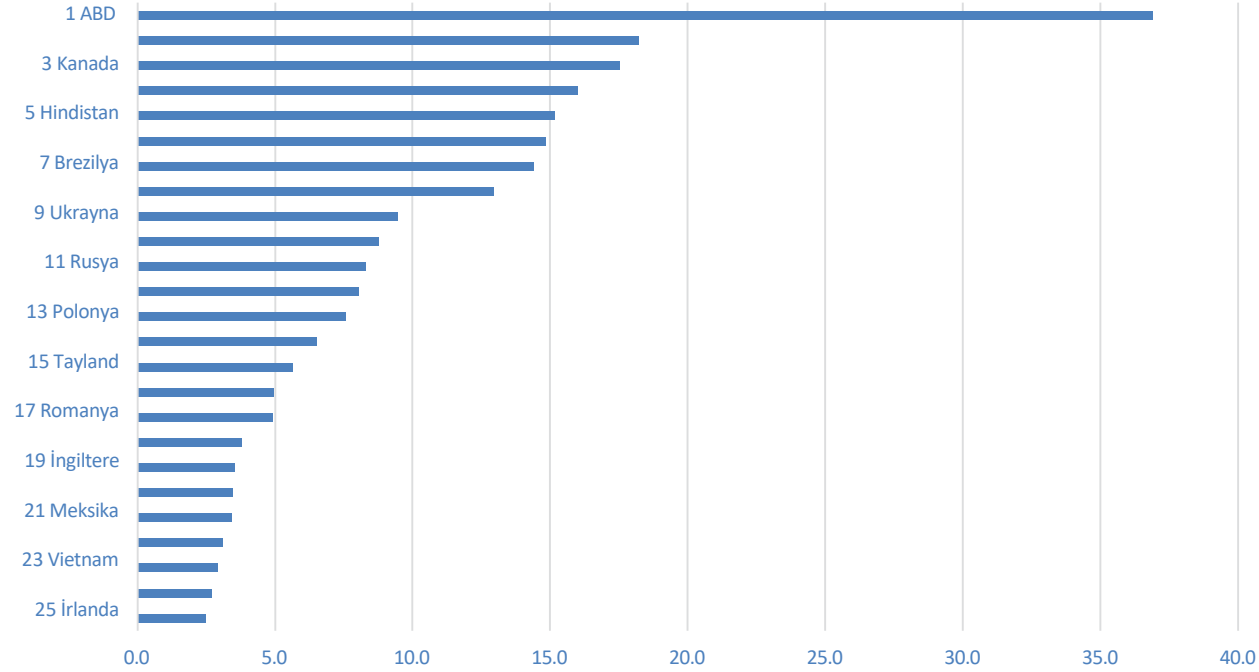
- 2001-2021 döneminde Dünya'nın tahıl ekili alanları %10 oranında artarken Türkiye'nin tahıl ekili arazisi %20 oranında gerilemiştir. 2022 yılında cazip piyasa koşulları sebebiyle Türkiye'nin tahıl ekili alanlarında bir ekiliş artışı olmuştur.

# TÜRKİYE'NİN KÜRESEL ve MAMULLERİ TİCARETİNDEKİ YERİ



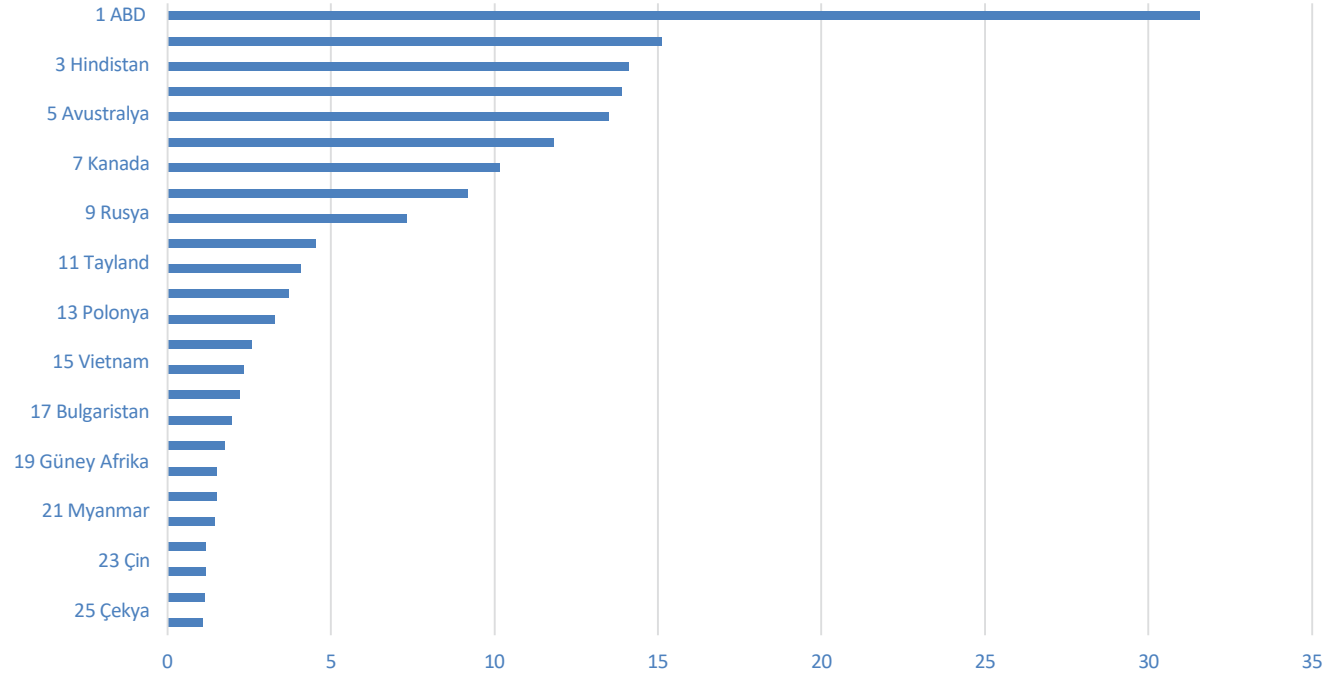
◆ Türkiye, 20 yıl önce %0,7 pay aldığı tahıl ve mamulleri dış ticareti içindeki payını artırarak %2,4 seviyesine yükseltmiştir.

# DÜNYA TAHIL ve MAMULLERİ İHRACATI BAŞLICA ÜLKELER 2022



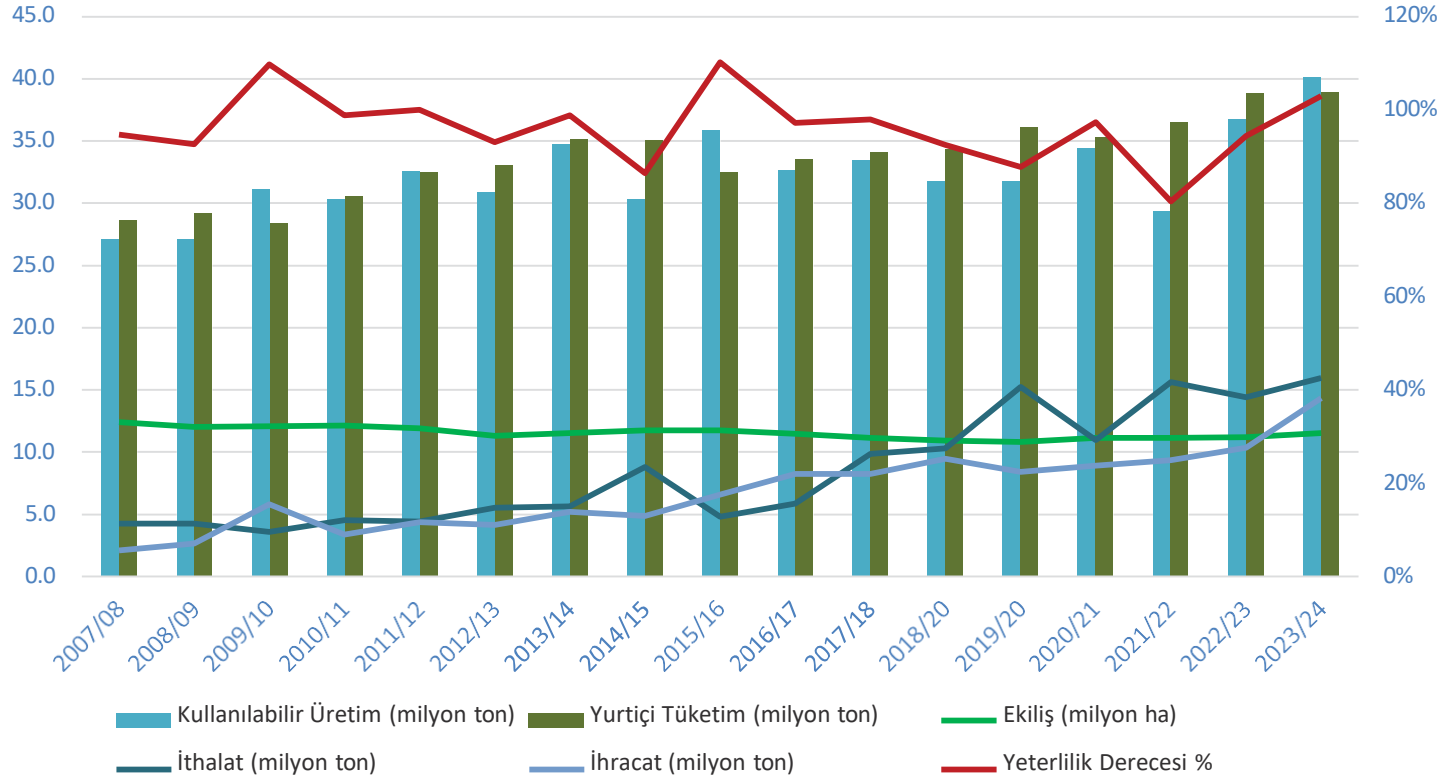
◆ Türkiye'nin %2,4 pay ile 16'ncı sırada yer aldığı tahıl ve mamulleri ihracatında ABD %13,1, Fransa %6,5, Kanada %6,2, Arjantin %5,7, Hindistan %5,4 paya sahiptir.

# DÜNYA TAHIL İHRACATI BAŞLICA ÜLKELER 2022



◆ Tahıl ihracatında ABD %18, Arjantin %8, Hindistan %8, Brezilya %7,9 paya sahiptir.

# TÜRKİYE TAHIL DENGESİ

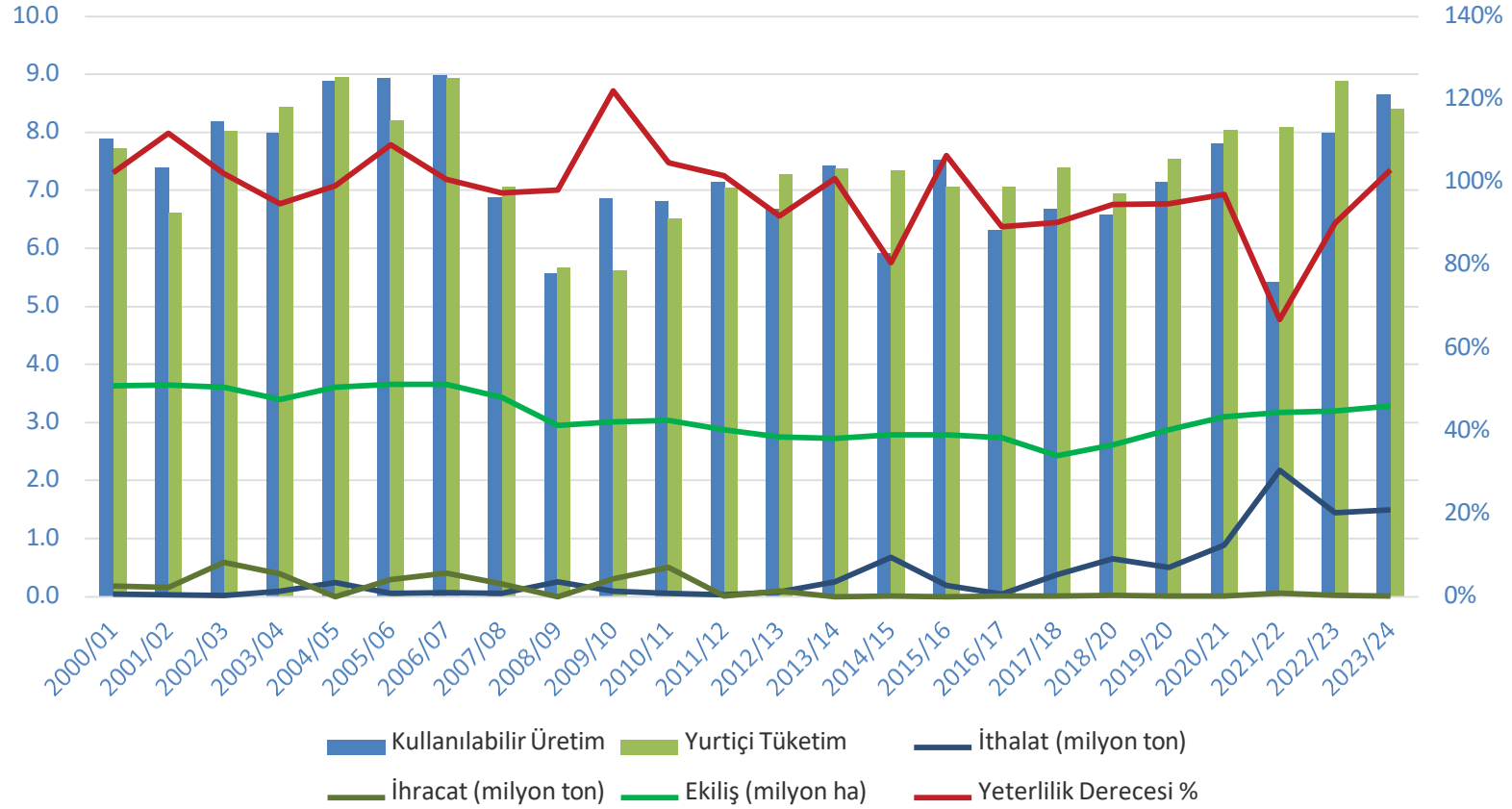


2023/24 tüketim verileri tahmindir. Dış ticaret verileri yıllık.

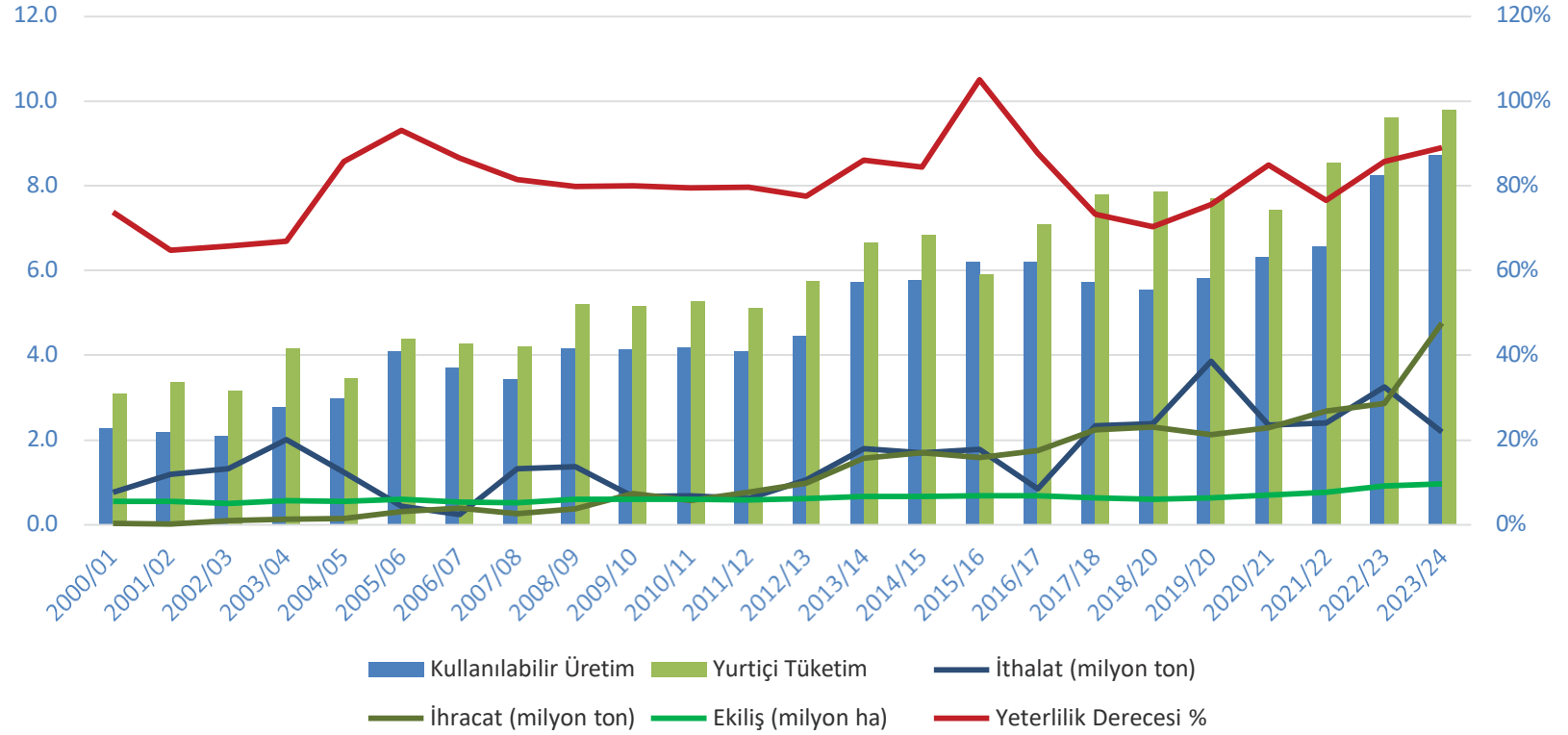
# TÜRKİYE BUĞDAY DENGESİ - YETERLİLİK (%)



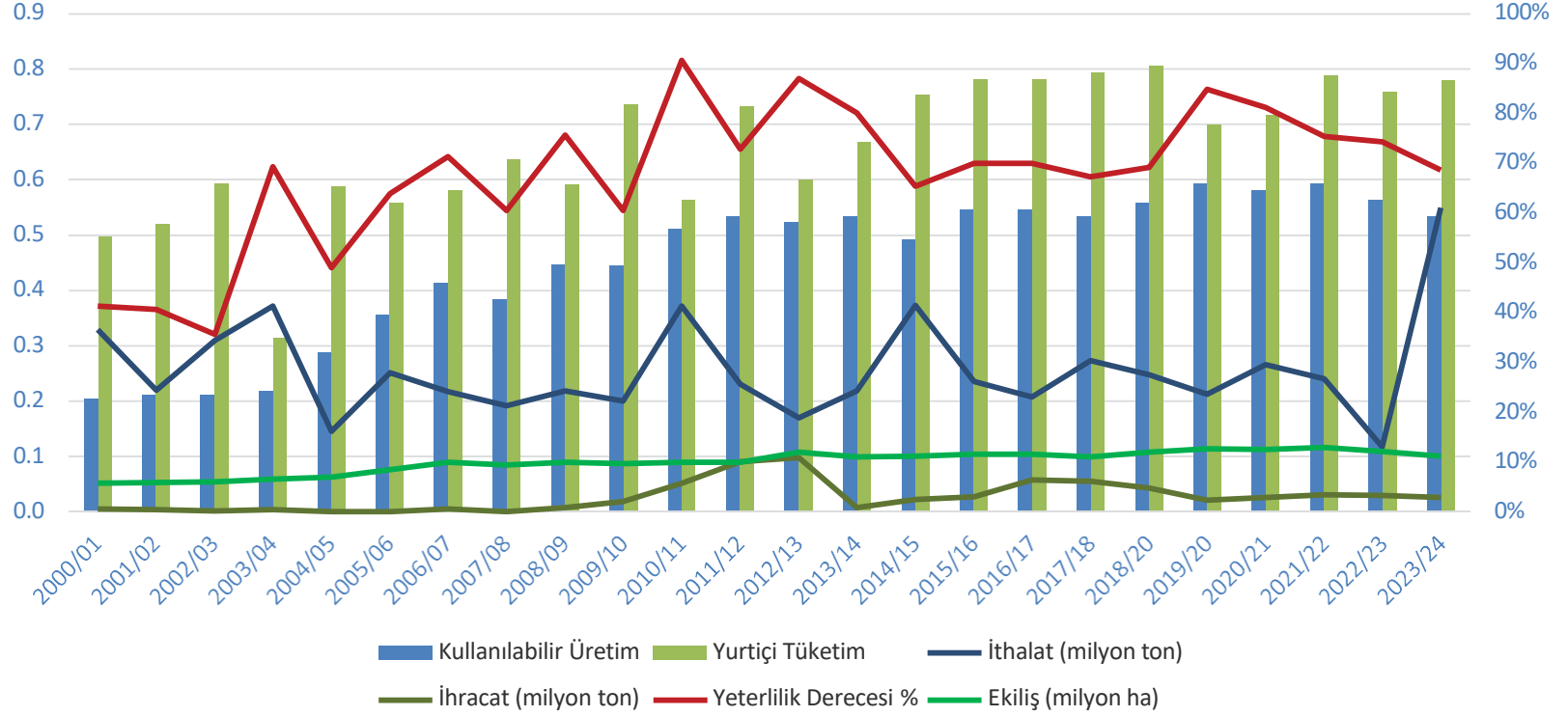
# TÜRKİYE ARPA DENGESİ - YETERLİLİK (%)



# TÜRKİYE MİSİR DENGESİ - YETERLİLİK (%)



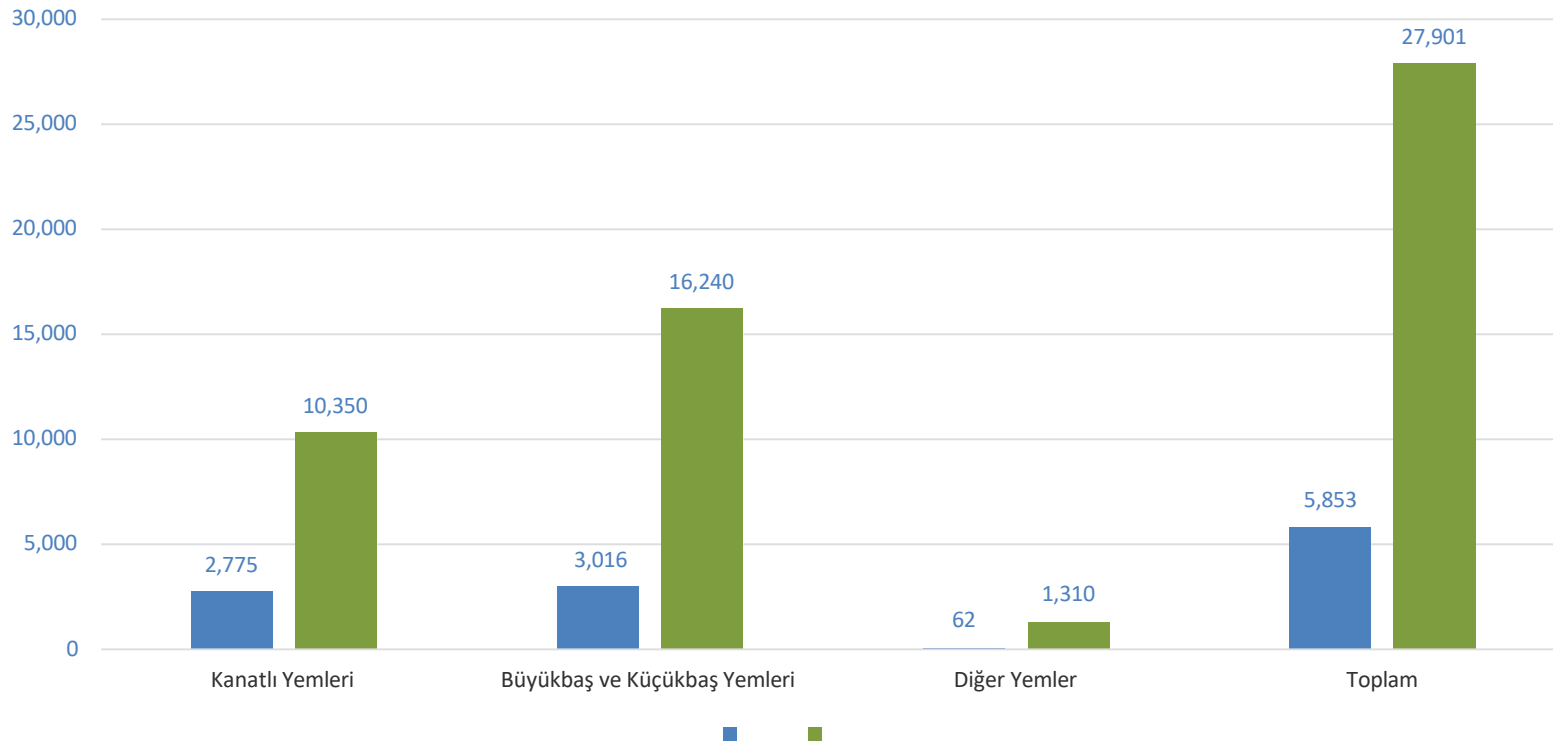
# TÜRKİYE PİRİNÇ DENGESİ (milyon) - YETERLİLİK



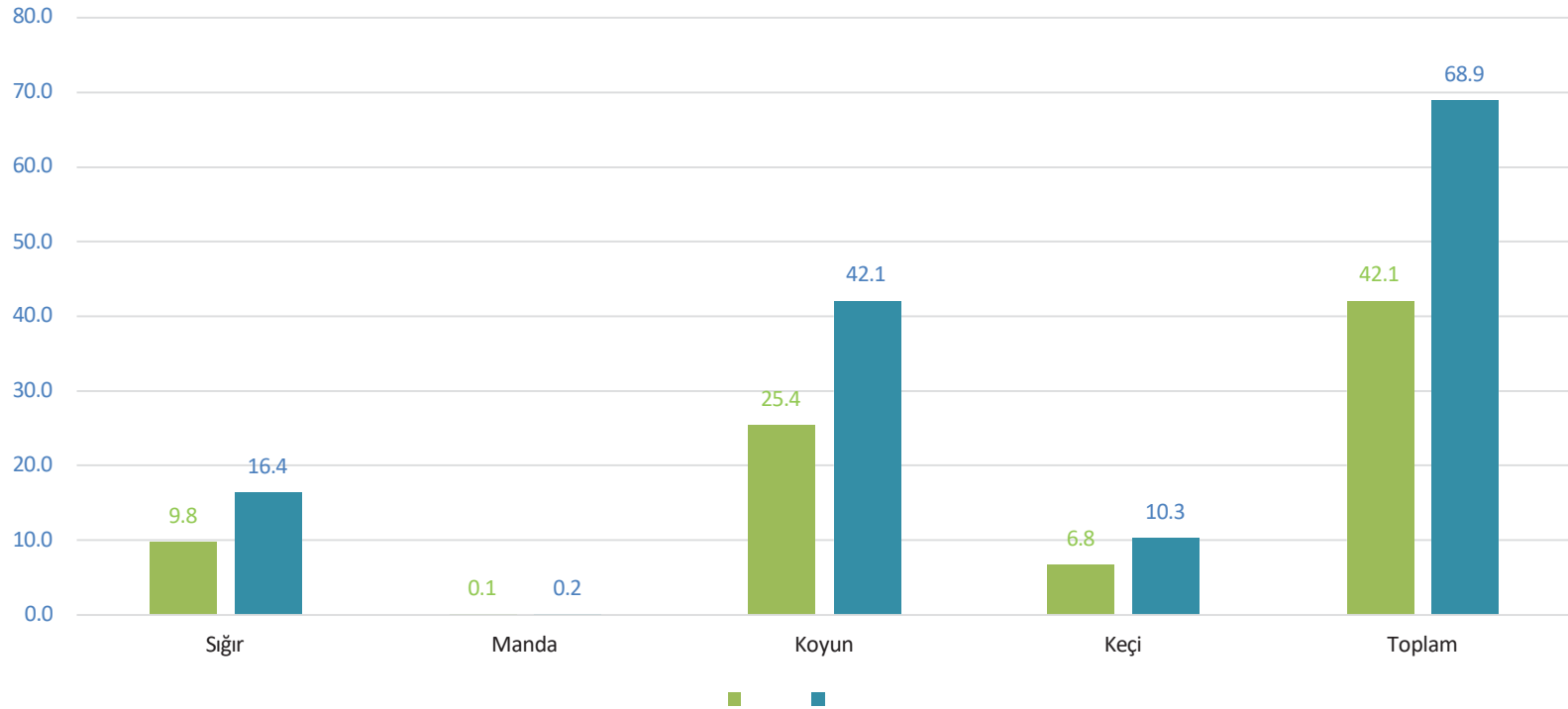
# UN TÜKETİMİ

	İç Piyasa İçin Üretim	İhracat	Toplam Tüketim
2005	4.464.672	1.980.054	6.444.725
2006	4.486.799	1.250.115	5.736.915
2007	4.586.938	1.216.893	5.803.831
2008	5.184.596	1.213.278	6.397.874
2009	5.210.054	1.805.866	7.015.920
2010	6.353.311	1.836.295	8.189.606
2011	7.096.082	1.984.515	9.080.597
2012	7.037.477	1.993.012	9.030.489
2013	7.602.097	2.142.367	9.744.464
2014	7.737.350	2.207.218	9.944.568
2015	8.188.985	2.796.517	10.985.502
2016	8.148.008	3.532.690	11.680.698
2017	8.435.402	3.489.624	11.925.026
2018	8.681.545	3.308.362	11.989.907
2019	9.236.728	3.262.133	12.498.861
2020	9.652.305	2.989.386	12.641.692
2021	9.588.661	3.002.742	12.591.403
2022	10.438.153	3.041.355	13.479.508

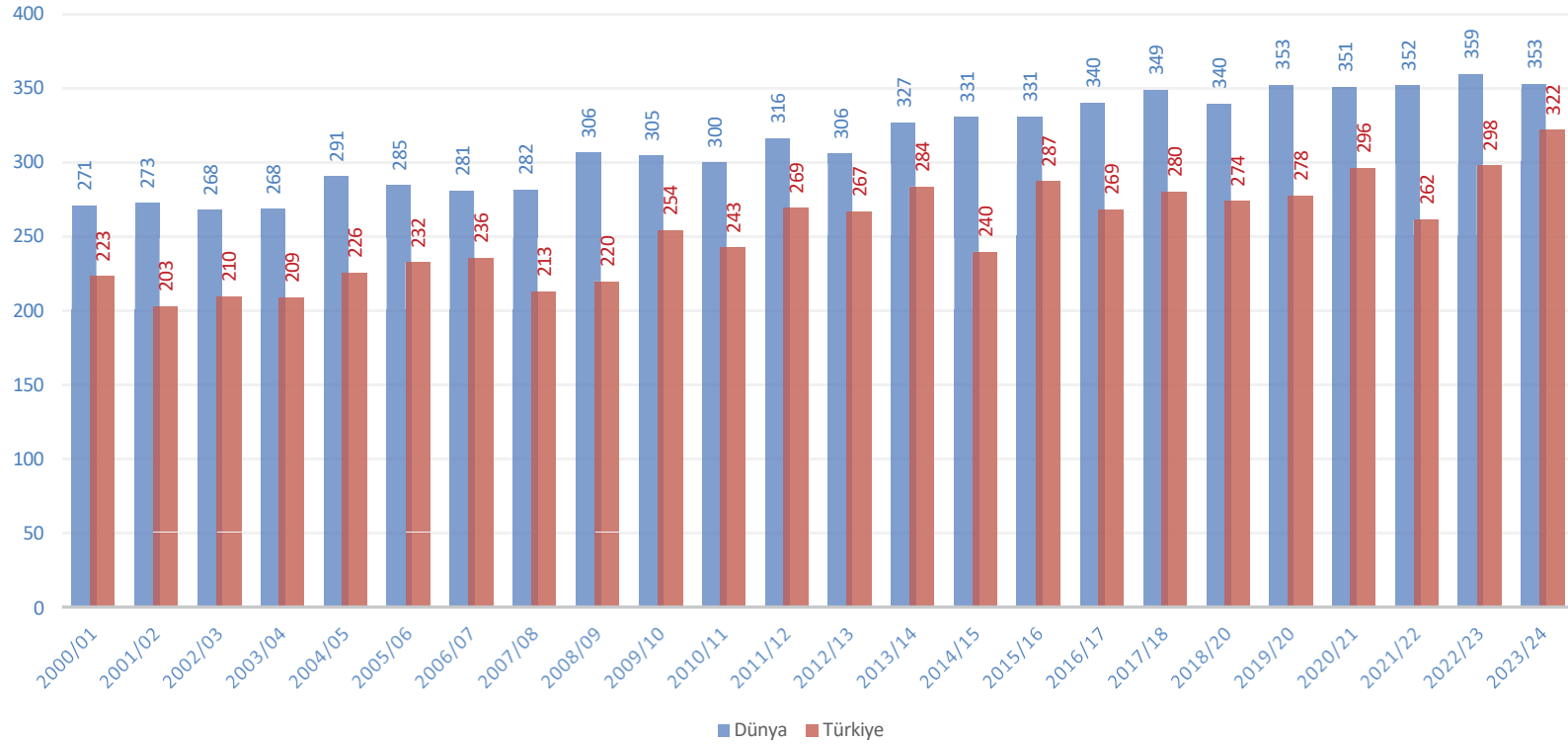
# TÜRKİYE KARMA YEM ÜRETİMİ (1.000)



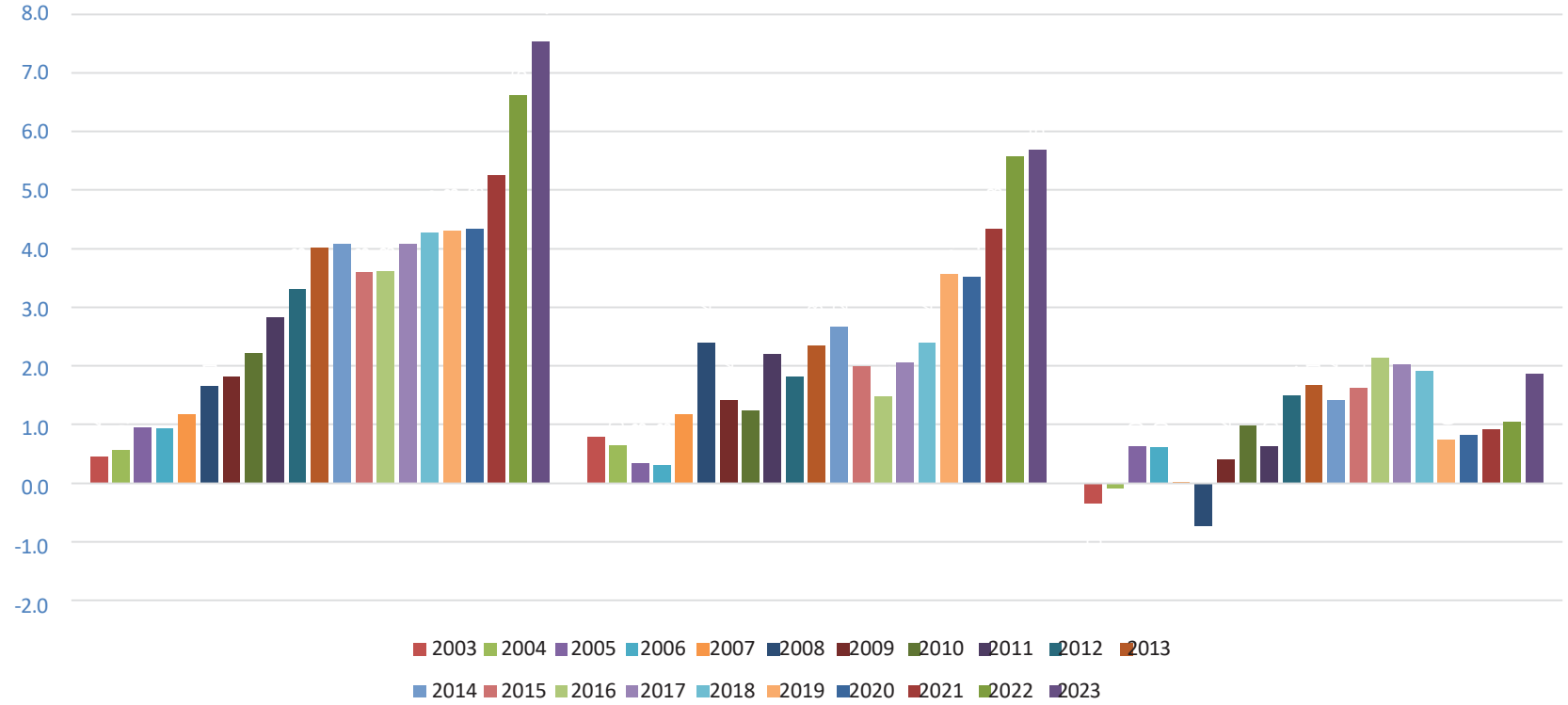
# BÜYÜKBAŞ ve KÜÇÜKBAŞ HAYVAN SAYISI



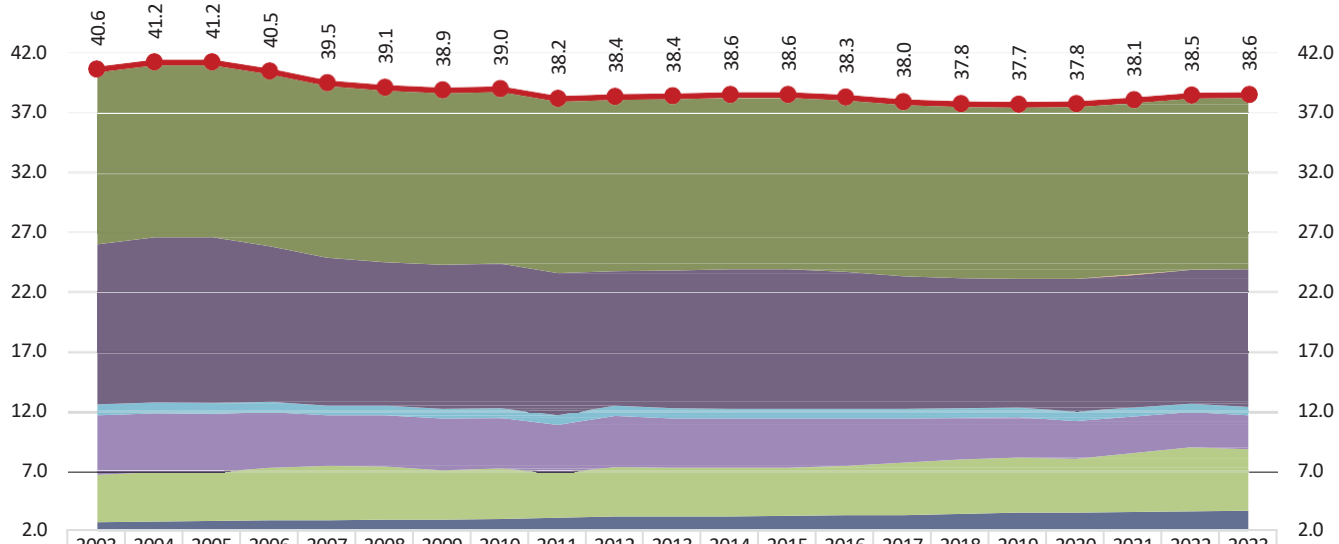
# DÜNYA - TÜRKİYE KARŞILAŞTIRMALI BUĞDAY VERİMİ



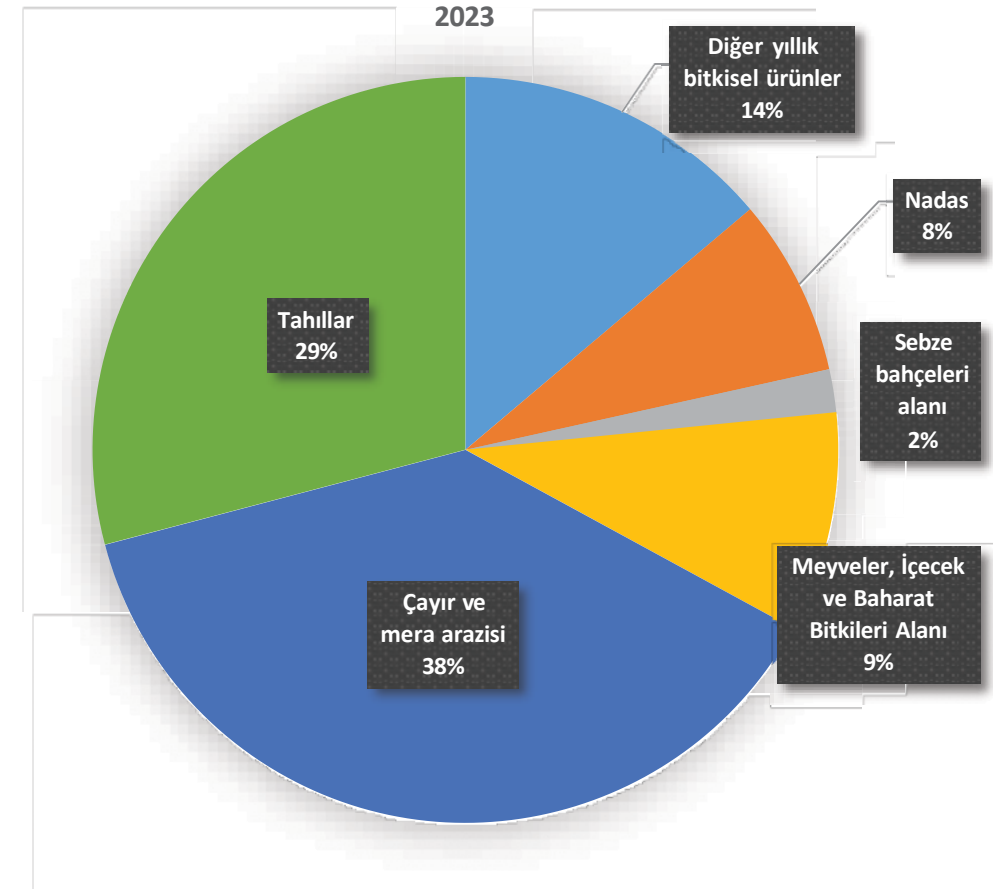
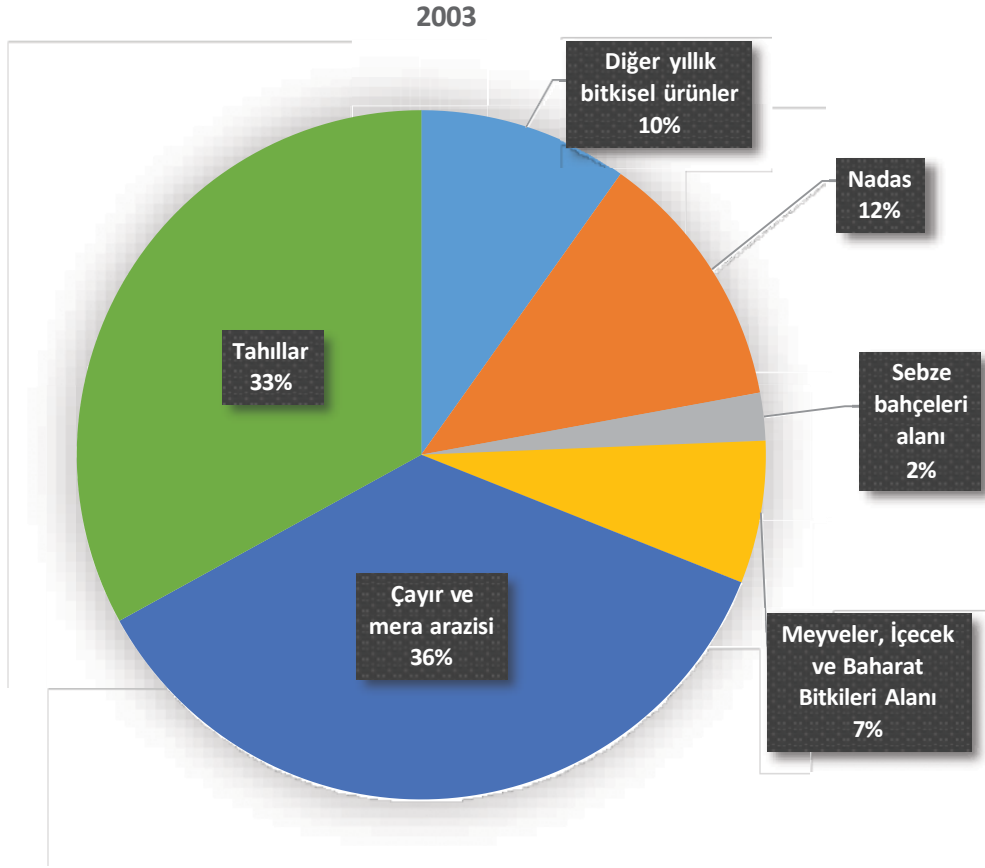
# TÜRKİYE TAHIL ve MAMULLERİ DIŞ TİCARETİ



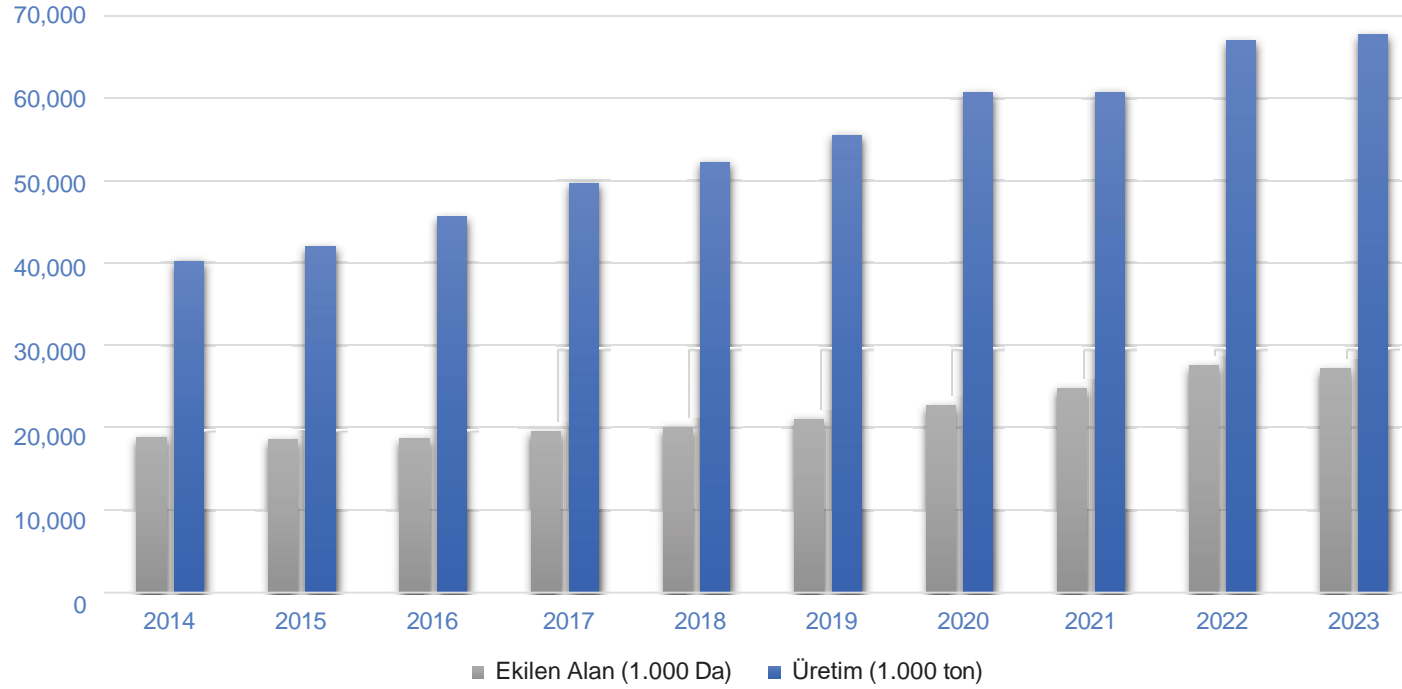
# TÜRKİYE'NİN TARIM ALANI



	2003	2004	2005	2006	2007	2008	2009	2010	2011	2012	2013	2014	2015	2016	2017	2018	2019	2020	2021	2022	2023	
Çayır ve mera	14.6	14.6	14.6	14.6	14.6	14.6	14.6	14.6	14.6	14.6	14.6	14.6	14.6	14.6	14.6	14.6	14.6	14.6	14.6	14.6	14.6	14.6
Süs Bitkileri	0	0	0	0	0	0	0	0	0.004	0.005	0.005	0.005	0.005	0.005	0.005	0.005	0.005	0.005	0.005	0.006	0.006	0.006
Tahıllar	13.4	13.8	13.9	13.0	12.4	12.0	12.1	12.1	11.9	11.3	11.5	11.7	11.7	11.5	11.1	10.9	10.8	11.1	11.1	11.2	11.5	11.5
Sebze bahçeleri	0.9	0.9	0.9	0.9	0.8	0.8	0.8	0.8	0.8	0.8	0.8	0.8	0.8	0.8	0.8	0.8	0.8	0.8	0.8	0.7	0.7	0.7
Nadas	5.0	5.0	4.9	4.7	4.2	4.3	4.3	4.2	4.0	4.3	4.1	4.1	4.1	4.0	3.7	3.5	3.4	3.2	3.1	3.0	2.8	2.8
Diğer yıllık bitkiler	4.0	4.1	4.1	4.4	4.5	4.5	4.1	4.2	3.8	4.2	4.1	4.1	4.0	4.1	4.4	4.5	4.6	4.5	4.9	5.3	5.2	5.2
Meyveler	2.7	2.8	2.8	2.9	2.9	3.0	2.9	3.0	3.1	3.2	3.2	3.2	3.3	3.3	3.3	3.5	3.5	3.6	3.6	3.7	3.7	3.7
Tarımsal Alan	40.6	41.2	41.2	40.5	39.5	39.1	38.9	39.0	38.2	38.4	38.4	38.6	38.6	38.3	38.0	37.8	37.7	37.8	38.1	38.5	38.6	38.6

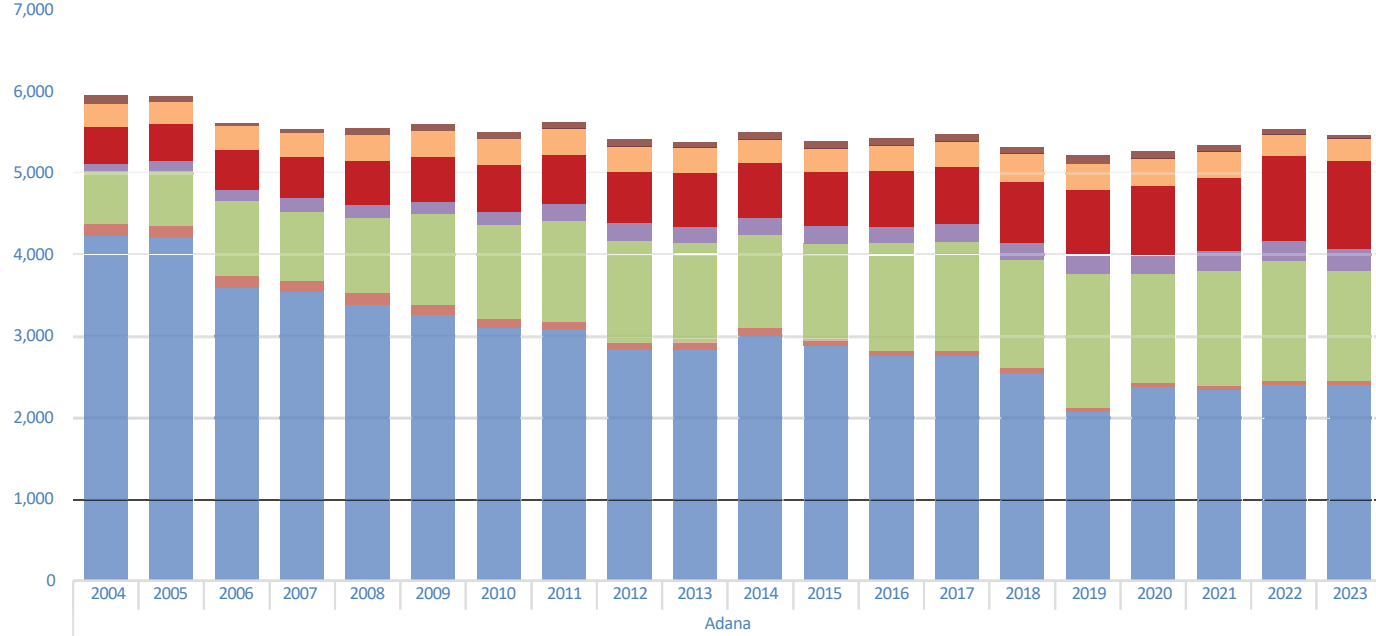


# TÜRKİYE'DE YEM BİTKİLERİ EKİLİŞ



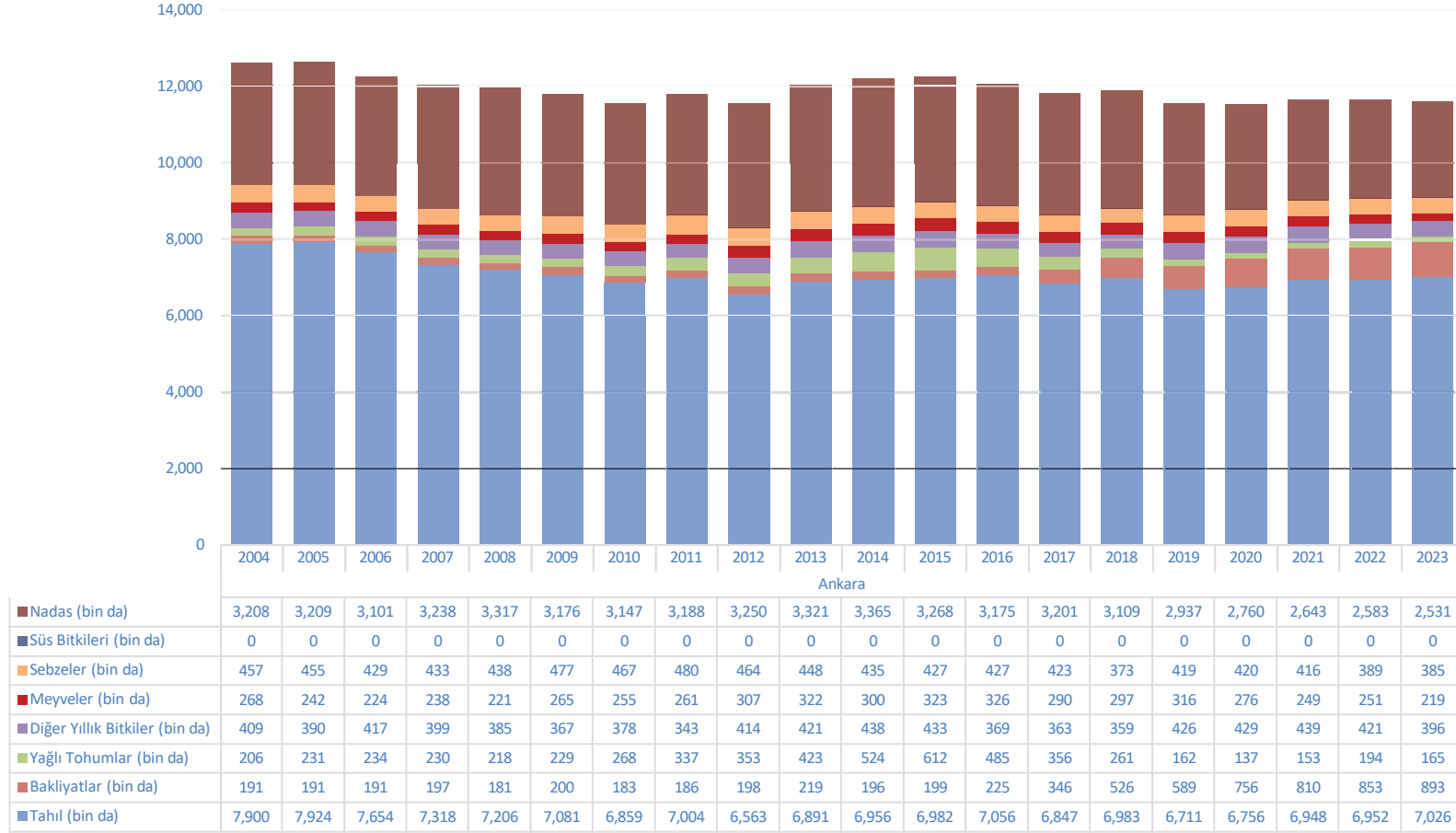
- ◆ (Yem bitkileri; korunga, burçak, mısır, hayvan pancarı, yem şalgamı, buğday yeşilot, arpa yeşilot, çavdar yeşilot, yemlik bezelye-yeşilot, fiğ, yonca, yulaf yeşilot, sorgum yeşilot, tritikale yeşilot, mürdümlük yeşilot, İtalyan çimi gibi bitkilerden oluşmaktadır)

# ADANA EKİLİŞLER

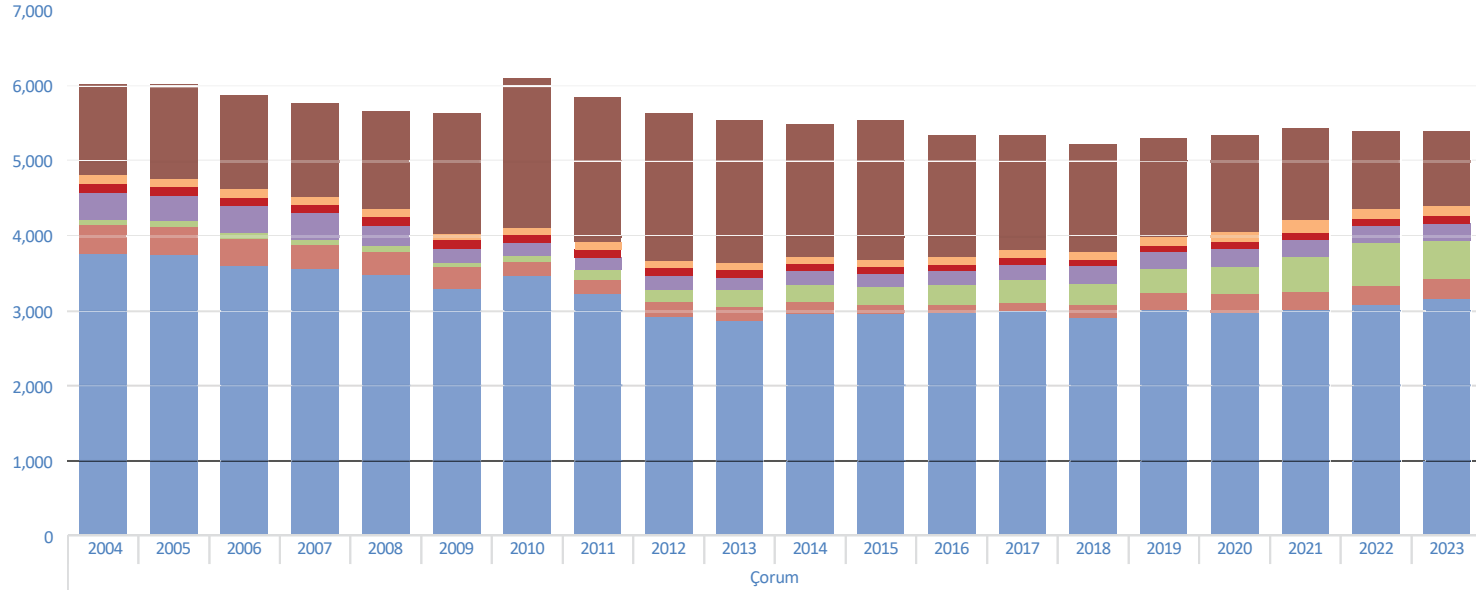


	2004	2005	2006	2007	2008	2009	2010	2011	2012	2013	2014	2015	2016	2017	2018	2019	2020	2021	2022	2023
■ Nadas (bin da)	103	63	36	51	78	76	76	78	88	83	84	93	89	91	90	88	91	79	61	58
■ Süs Bitkileri (bin da)	0	0	0	0	0	0	0	0	0	0	0	0	1	1	2	1	1	1	1	1
■ Sebzeler (bin da)	288	272	300	285	321	328	319	312	312	300	282	285	309	309	346	335	330	313	258	265
■ Meyveler (bin da)	443	452	483	509	535	541	583	605	623	661	675	673	684	711	742	785	844	900	1,038	1,073
■ Diğer Yıllık Bitkiler (bin da)	94	122	143	164	163	150	162	202	225	203	216	213	203	205	216	238	243	246	255	275
■ Yağlı Tohumlar (bin da)	644	671	919	850	919	1,118	1,153	1,256	1,248	1,208	1,139	1,178	1,320	1,343	1,319	1,651	1,334	1,411	1,479	1,351
■ Bakliyatlar (bin da)	155	151	144	144	143	129	109	91	85	91	85	70	65	64	75	48	47	46	47	54
■ Tahıl (bin da)	4,233	4,212	3,597	3,540	3,394	3,266	3,105	3,080	2,839	2,847	3,021	2,890	2,762	2,761	2,542	2,070	2,382	2,350	2,401	2,402

# ANKARA EKİLİŞLER

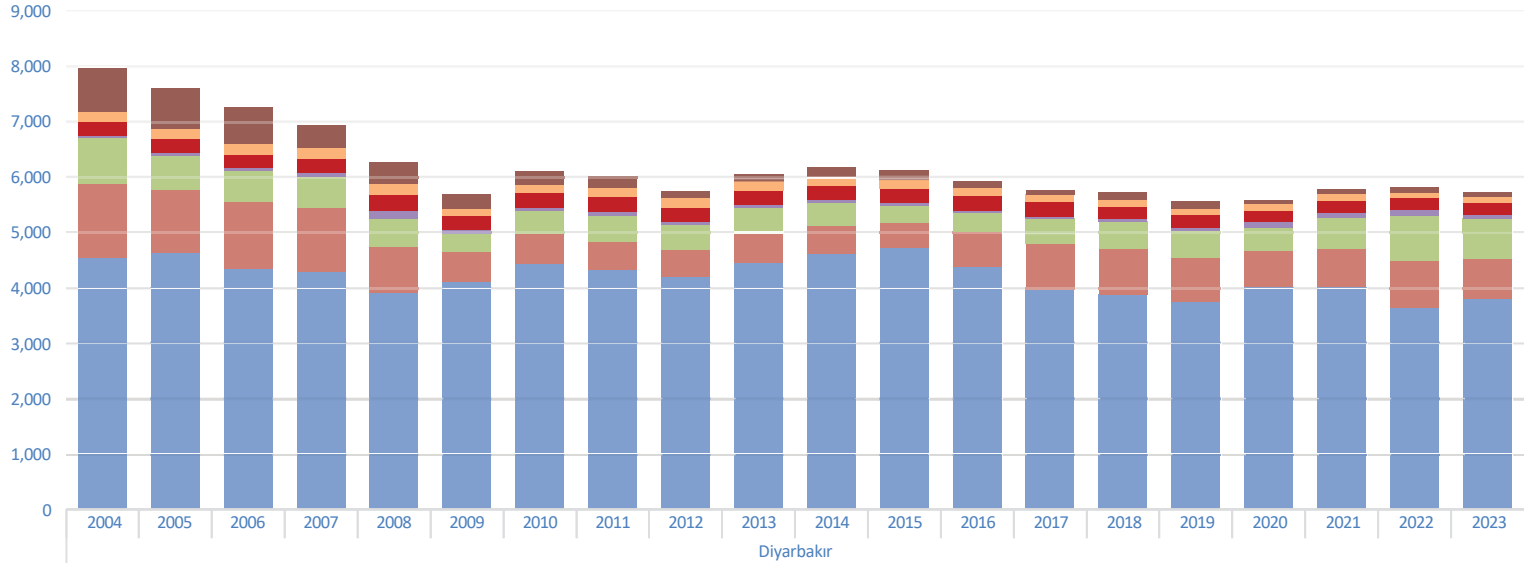


# ÇORUM EKİLİŞLERİ



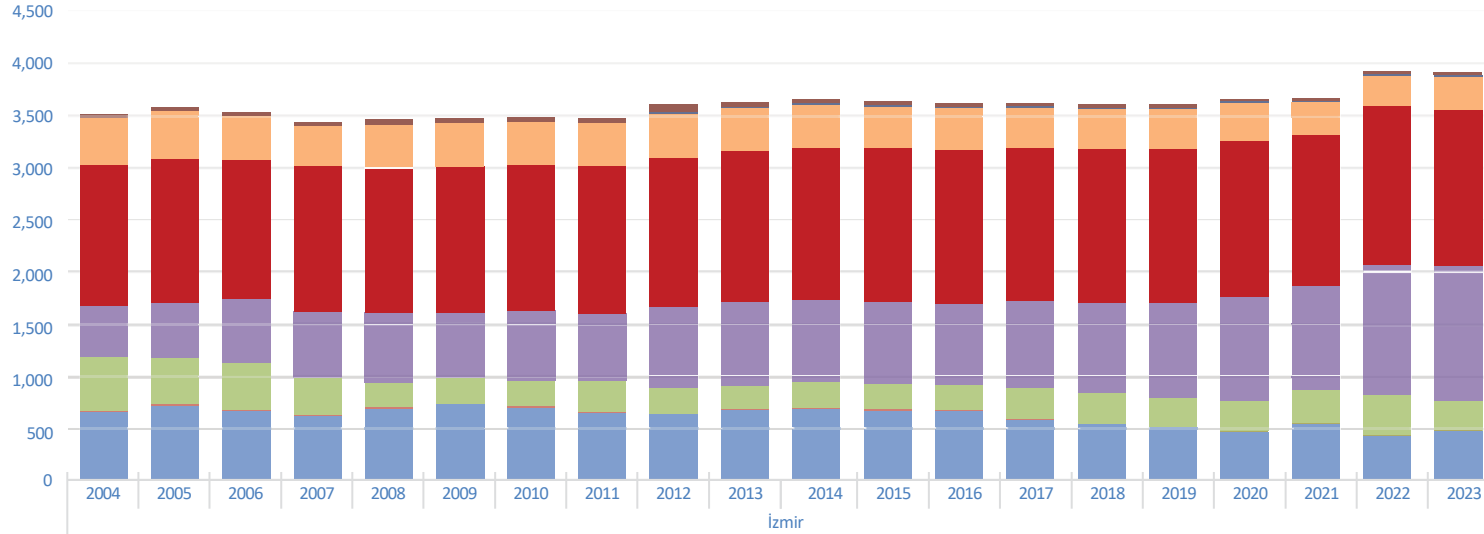
	2004	2005	2006	2007	2008	2009	2010	2011	2012	2013	2014	2015	2016	2017	2018	2019	2020	2021	2022	2023
■ Nadas (bin da)	1,218	1,268	1,255	1,250	1,304	1,601	2,005	1,927	1,968	1,902	1,779	1,862	1,622	1,542	1,438	1,319	1,285	1,222	1,034	999
■ Süs Bitkileri (bin da)	0	0	0	0	0	0	0	0	0	0	0	0	0	0	0	0	0	0	0	0
■ Sebzeler (bin da)	121	113	112	108	103	86	87	97	104	83	84	87	97	111	105	118	143	170	135	136
■ Meyveler (bin da)	119	116	116	116	117	114	110	112	105	108	105	96	85	89	91	93	90	96	102	96
■ Diğer Yıllık Bitkiler (bin da)	355	337	354	355	281	199	168	166	187	177	176	182	194	200	224	219	238	224	223	234
■ Yağlı Tohumlar (bin da)	72	78	86	65	68	55	78	127	160	218	244	229	272	319	294	337	372	474	573	507
■ Bakliyatlar (bin da)	383	363	347	323	314	280	193	191	202	184	153	120	100	99	165	218	239	253	265	273
■ Tahıl (bin da)	3,770	3,758	3,612	3,563	3,480	3,302	3,467	3,232	2,921	2,871	2,956	2,968	2,976	3,001	2,914	3,012	2,983	2,999	3,075	3,158

# DIYARBAKIR EKİLİŞLER



	2004	2005	2006	2007	2008	2009	2010	2011	2012	2013	2014	2015	2016	2017	2018	2019	2020	2021	2022	2023
■ Nadas (bin da)	795	729	672	406	391	266	230	215	122	121	184	166	127	89	118	121	70	82	90	76
■ Süs Bitkileri (bin da)	0	0	0	0	0	0	0	0	0	0	0	0	0	0	0	0	0	0	0	0
■ Sebzeler (bin da)	180	190	184	195	210	137	159	161	167	169	155	155	138	137	141	125	122	126	106	99
■ Meyveler (bin da)	248	250	251	256	285	254	263	276	252	255	255	255	257	256	223	214	218	220	213	229
■ Diğer Yıllık Bitkiler (bin da)	37	50	42	79	129	77	68	64	76	60	58	50	49	42	49	59	100	92	90	75
■ Yağlı Tohumlar (bin da)	850	614	584	560	528	324	406	480	435	450	412	322	344	440	491	487	412	563	837	716
■ Bakliyatlar (bin da)	1,331	1,142	1,199	1,159	824	538	549	499	503	536	500	457	615	832	833	806	651	671	845	727
■ Tahıl (bin da)	4,544	4,642	4,351	4,296	3,915	4,114	4,438	4,338	4,198	4,469	4,627	4,722	4,402	3,985	3,881	3,754	4,028	4,040	3,647	3,807

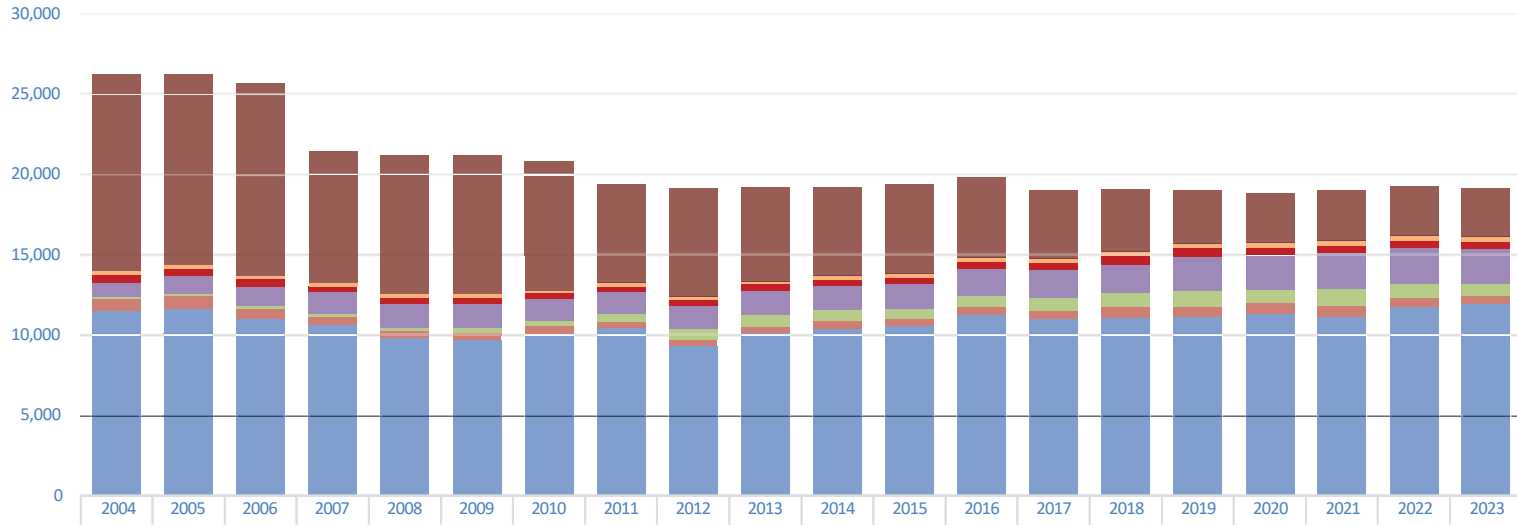
# İZMİR EKİLİŞLER



	2004	2005	2006	2007	2008	2009	2010	2011	2012	2013	2014	2015	2016	2017	2018	2019	2020	2021	2022	2023
■ Nadas (bin da)	33	32	30	30	44	44	44	42	71	37	36	34	30	30	31	30	23	25	26	21
■ Süs Bitkileri (bin da)	0	0	0	0	0	0	0	7	10	11	14	14	16	15	16	16	16	16	16	16
■ Sebzeler (bin da)	451	462	435	396	419	415	411	413	431	411	408	397	393	384	380	382	359	306	282	323
■ Meyveler (bin da)	1,355	1,383	1,330	1,395	1,391	1,404	1,406	1,416	1,425	1,457	1,469	1,475	1,485	1,478	1,481	1,477	1,501	1,463	1,534	1,494
■ Diğer Yıllık Bitkiler (bin da)	493	532	620	634	666	626	672	653	786	803	788	793	785	835	861	915	996	995	1,253	1,297
■ Yağlı Tohumlar (bin da)	512	441	448	353	240	246	247	295	242	223	251	248	239	293	297	277	303	325	392	293
■ Bakliyatlar (bin da)	14	14	10	12	11	10	10	10	10	8	8	8	7	7	6	6	2	1	1	2
■ Tahıl (bin da)	657	718	667	621	690	729	699	646	631	676	684	672	667	584	540	507	463	540	420	473

■ Tahıl (bin da) ■ Bakliyatlar (bin da) ■ Yağlı Tohumlar (bin da) ■ Diğer Yıllık Bitkiler (bin da) ■ Meyveler (bin da) ■ Sebzeler (bin da) ■ Süs Bitkileri (bin da) ■ Nadas (bin da)

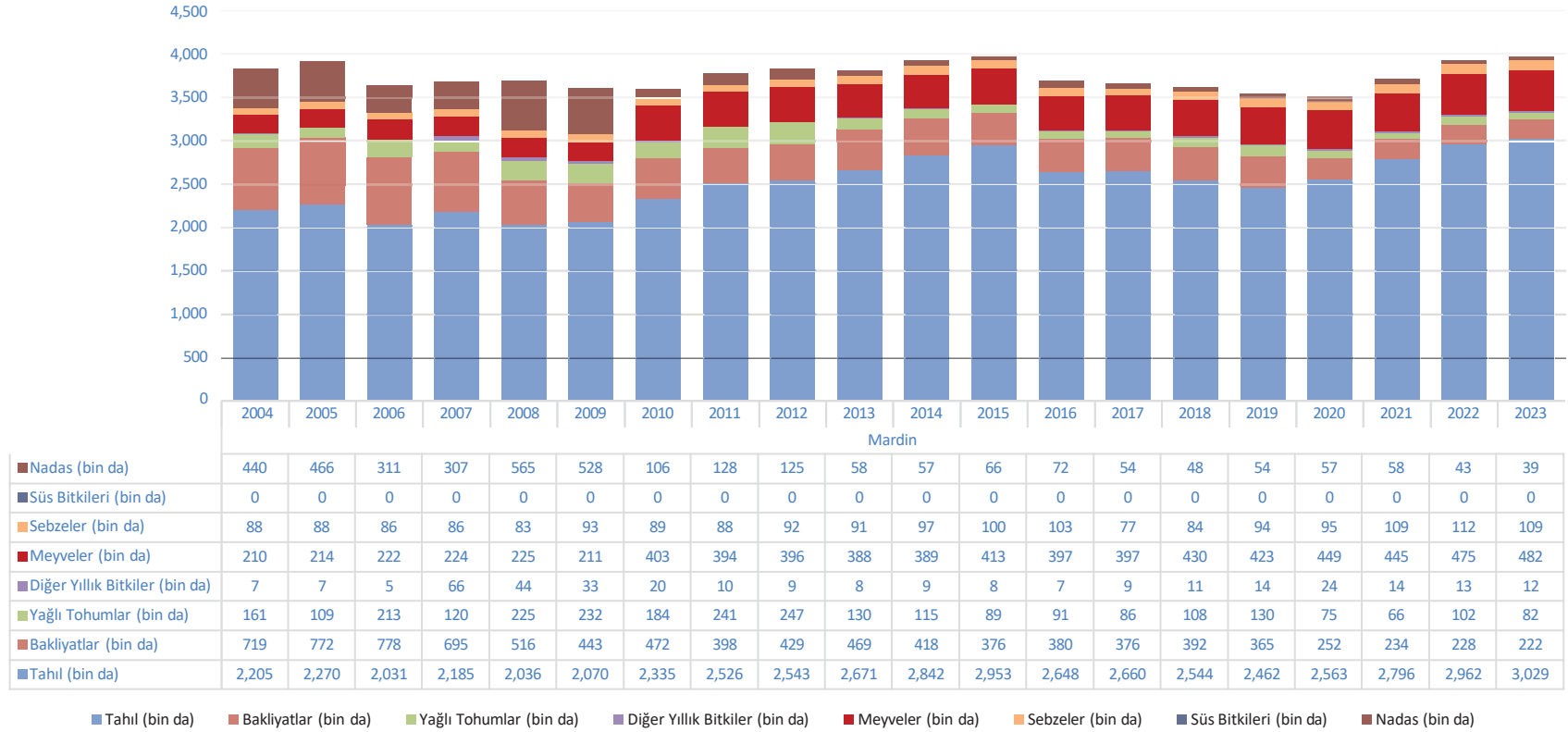
# KONYA EKİLİŞLER



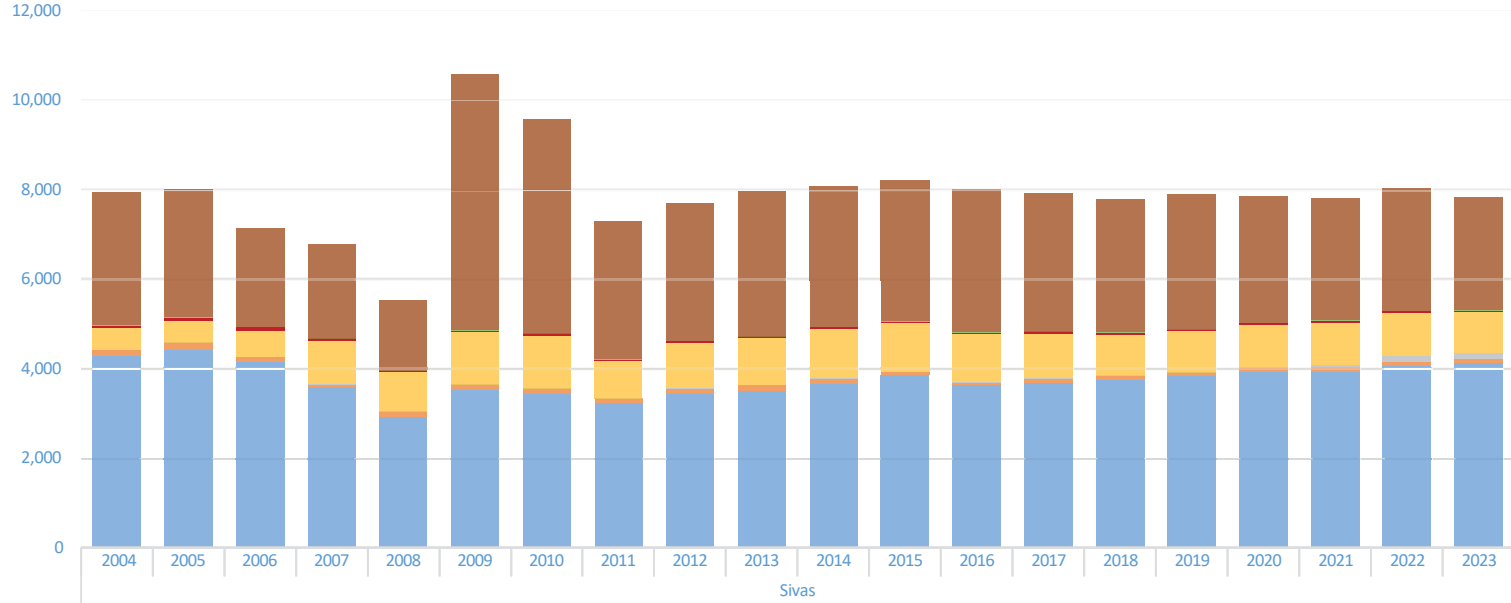
	Konya																			
	2004	2005	2006	2007	2008	2009	2010	2011	2012	2013	2014	2015	2016	2017	2018	2019	2020	2021	2022	2023
■ Nadas (bin da)	12,228	11,809	11,944	8,173	8,677	8,619	8,065	6,132	6,769	5,866	5,567	5,603	4,981	4,241	3,835	3,316	3,072	3,119	3,043	2,976
■ Ss Bitkileri (bin da)	0	0	0	0	0	0	0	1	1	2	2	1	1	1	1	1	1	1	0	0
■ Sebzeler (bin da)	241	240	233	229	230	213	172	181	196	177	193	208	233	260	300	282	309	329	365	358
■ Meyveler (bin da)	449	476	451	363	341	401	358	390	387	386	395	413	429	460	535	561	477	434	414	417
■ Dięer Yıllık Bitkiler (bin da)	898	1,145	1,201	1,327	1,477	1,483	1,328	1,335	1,452	1,511	1,485	1,550	1,725	1,740	1,729	2,087	2,145	2,236	2,209	2,185
■ Yaęlı Tohumlar (bin da)	142	119	150	237	204	300	357	469	655	774	710	621	664	817	914	977	837	1,091	949	738
■ Bakliyatlar (bin da)	751	728	701	453	447	442	455	426	397	403	414	422	451	489	639	658	690	702	529	562
■ Tahıl (bin da)	11,509	11,686	10,980	10,661	9,829	9,724	10,113	10,424	9,311	10,102	10,450	10,592	11,308	11,012	11,114	11,126	11,317	11,121	11,758	11,890

■ Tahıl (bin da) ■ Bakliyatlar (bin da) ■ Yaęlı Tohumlar (bin da) ■ Dięer Yıllık Bitkiler (bin da) ■ Meyveler (bin da) ■ Sebzeler (bin da) ■ Ss Bitkileri (bin da) ■ Nadas (bin da)

# MARDİN EKİLİŞLER



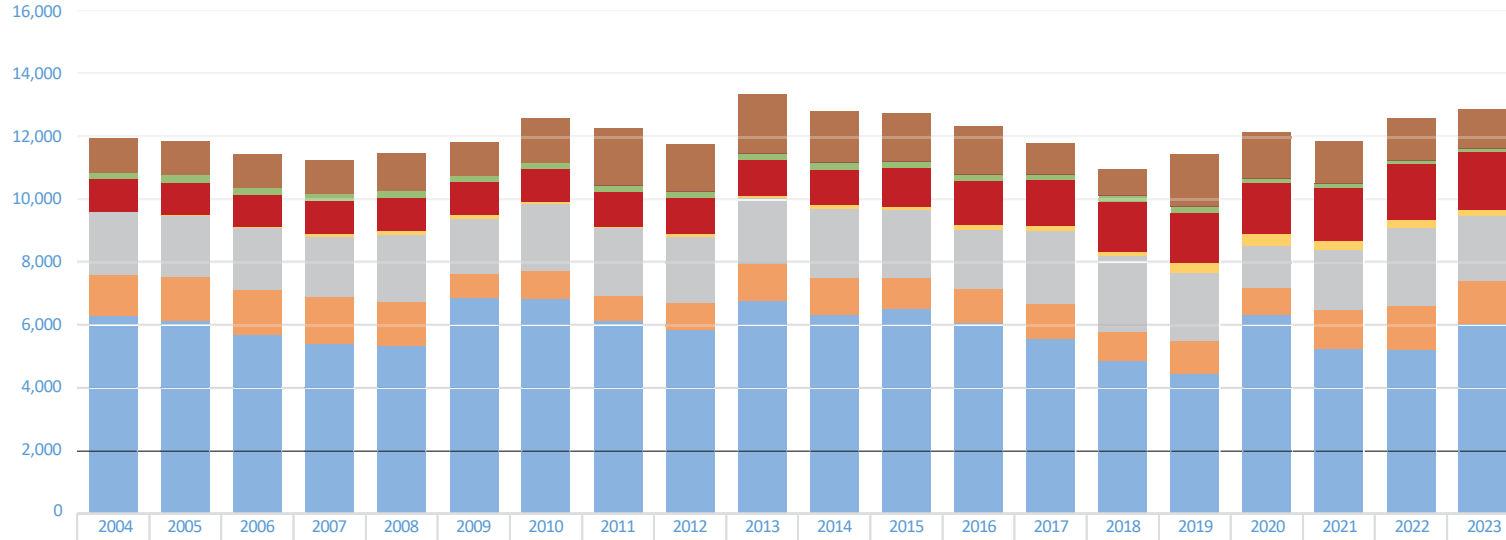
# SİVAS EKİLİŞLER



	2004	2005	2006	2007	2008	2009	2010	2011	2012	2013	2014	2015	2016	2017	2018	2019	2020	2021	2022	2023
■ Nadas (bin da)	2,966	2,852	2,191	2,126	1,568	5,730	4,803	3,083	3,083	3,257	3,138	3,142	3,188	3,110	2,986	3,024	2,842	2,715	2,744	2,507
■ Süs Bitkileri (bin da)	0	0	0	0	0	0	0	0	0	0	0	0	0	0	0	0	0	0	0	0
■ Sebzeler (bin da)	18	18	16	9	7	7	7	9	10	8	8	9	11	9	14	10	11	20	13	11
■ Meyveler (bin da)	60	59	66	25	25	24	27	26	26	29	27	26	35	37	40	41	44	48	47	50
■ Diğer Yıllık Bitkiler (bin da)	481	498	596	979	894	1,181	1,189	840	1,026	1,042	1,121	1,080	1,057	990	907	913	939	955	950	912
■ Yağlı Tohumlar (bin da)	3	0	3	6	3	2	1	5	4	6	12	17	24	17	8	7	20	39	132	126
■ Bakliyatlar (bin da)	132	151	111	65	97	111	129	106	115	134	117	66	59	77	96	61	81	83	100	97
■ Tahıl (bin da)	4,297	4,439	4,161	3,589	2,936	3,537	3,432	3,229	3,455	3,507	3,664	3,865	3,637	3,697	3,760	3,856	3,944	3,956	4,070	4,131

■ Tahıl (bin da) ■ Bakliyatlar (bin da) ■ Yağlı Tohumlar (bin da) ■ Diğer Yıllık Bitkiler (bin da) ■ Meyveler (bin da) ■ Sebzeler (bin da) ■ Süs Bitkileri (bin da) ■ Nadas (bin da)

# ŞANLIURFA EKİLİŞLER



	2004	2005	2006	2007	2008	2009	2010	2011	2012	2013	2014	2015	2016	2017	2018	2019	2020	2021	2022	2023
<b>Şanlıurfa</b>																				
Nadas (bin da)	1,092	1,079	1,079	1,079	1,190	1,053	1,424	1,828	1,506	1,876	1,628	1,549	1,545	971	856	1,684	1,486	1,389	1,319	1,257
Süs Bitkileri (bin da)	0	0	0	0	0	0	0	0	0	0	0	0	0	0	0	0	0	0	0	0
Sebzeler (bin da)	209	209	210	213	227	203	178	186	206	202	203	204	197	200	202	194	118	116	104	108
Meyveler (bin da)	1,047	1,047	1,052	1,077	1,095	1,045	1,038	1,107	1,147	1,148	1,147	1,231	1,409	1,434	1,574	1,605	1,653	1,681	1,802	1,838
Diğer Yıllık Bitkiler (bin da)	12	23	27	81	104	127	74	59	83	91	123	121	146	176	143	323	362	302	247	171
Yağlı Tohumlar (bin da)	2,002	1,957	1,997	1,934	2,141	1,769	2,163	2,162	2,118	2,071	2,216	2,151	1,884	2,318	2,393	2,164	1,354	1,908	2,502	2,110
Bakliyatlar (bin da)	1,289	1,384	1,403	1,490	1,399	757	864	775	837	1,208	1,150	1,005	1,070	1,133	946	1,033	853	1,249	1,406	1,352
Tahıl (bin da)	6,316	6,160	5,703	5,395	5,338	6,874	6,851	6,151	5,870	6,765	6,345	6,512	6,092	5,555	4,866	4,463	6,331	5,243	5,203	6,043

■ Tahıl (bin da) ■ Bakliyatlar (bin da) ■ Yağlı Tohumlar (bin da) ■ Diğer Yıllık Bitkiler (bin da) ■ Meyveler (bin da) ■ Sebzeler (bin da) ■ Süs Bitkileri (bin da) ■ Nadas (bin da)

# BUĞDAY ÜRETİM, ALAN ve VERİM

YIL	Ekim Alanı	Verim (Kg/Da)	Üretim
1995	9.319.180	193	17.986.017
1996	9.319.033	199	18.544.876
1997	9.167.408	202	18.518.164
1998	9.015.624	226	20.375.310
1999	8.956.340	194	17.375.300
2000	8.801.878	229	20.156.301
2001	9.198.570	208	19.133.026
2002	9.101.167	210	19.112.451
2003	8.846.342	210	18.577.318
2004	8.967.522	227	20.356.275
2005	9.108.423	233	21.222.626
2006	8.848.141	236	20.881.613
2007	8.473.191	217	18.386.824
2008	8.267.589	235	19.428.834
2009	7.801.413	257	20.049.631
2010	8.047.997	244	19.637.113
2011	7.867.009	270	21.240.924
2012	7.894.495	267	21.078.302
2013	7.805.449	285	22.245.530
2014	6.749.000	243	16.400.070
2015	7.525.299	288	21.672.861
2016	7.751.932	271	21.007.736
2017	7.598.150	281	21.350.802
2018	8.009.679	274	21.946.520
2019	7.144.109	278	19.860.623
2020	7.151.027	296	21.167.040
2021	7.170.483	266	19.073.485
2022	6.577.480	299	19.666.665
2023	6.587.130	322	21.210.559
2024	6.556.821	309	20.260.577
2025	6.559.759	314	20.597.643
2026	6.687.622	319	21.333.514
2027	6.534.538	324	21.171.903
2028	6.487.001	329	21.342.233
2029	6.372.003	335	21.346.210
2030	6.210.305	340	21.115.037

# TESPİTLER

- ◆ Tarım topraklarının azalması, ekilen alanlardaki küçülmenin ve parçalanmanın en fazla tahıl ürünlerini etkilemesi,
- ◆ Kırsaldaki nüfusun azalması, köylerin boşalması, gençlerin tarımdan uzaklaşması, çiftçi yaş ortalamasının artması gibi sebeplerle verimsiz ve parçalı araziler boş kalırken, en fazla boş bırakılan tarım alanlarının sulama imkanı zayıf, ölçeği ve karlılığı düşük tahıl alanlarının olması,
- ◆ Sulama imkanlarının artması yanında alternatif karlı ürünlerin yaygınlaşmasının ürün deseninde değişime sebep olması, Verimli ovaların, ekim için değerli arazilerin çok yıllık bitkilere kayışı,
- ◆ Farklı sektörlerden sermayenin tarıma yaptığı yatırımların, tahıl üretiminden ziyade daha katma değerli ürünlere yoğunlaşması,
- ◆ Hayvancılıktaki dönüşüm ve değişimin, bir yandan kırsaldan kopuşa bağlı olarak arazilerin boş kalmasına, diğer yandan büyük işletmelerin yakınlarındaki arazilerin yem bitkilerine kayışına ve tahıl alanlarının azalmasına sebep olması,
- ◆ Müdahale politikaları, dış ticaret uygulamaları, desteklerin miktar ve ödeme zamanlarının etkisi, Artan kuraklık ve iklim risklerinin, ağırlıklı kuru şartlarda üretimi yapılan tahıllı olumsuz etkilemesi,

## ÇÖZÜM ÖNERİLERİ

- ◆ Öncelikle ülkemiz sosyolojik yapısı, arazi şartları gözönüne alınarak uygulanacak üretim modeli; çiftçinin tapusuna ve sınırına dokunmadan, çiftçi ile toprağın tarihi bağlarını koparmaya zorlanmadan, parçaları bir arada yönetecek mahiyette olmalıdır.

Yani, 'her köy, belde, ilçe tek bir tarımsal işletme' yaklaşımına dayanan ve bütüncül bir bakış açısı getiren; 'Birlikte Üretim, Yönetimin Toplulaştırılması' uygulamasına geçilmelidir. Bu sayede bütün boş araziler üretime kazandırılmalı, mevcut ekilenlerde verim artırılırken, üretim maliyetleri düşürülmelidir.

Üçüncü Tarım Şurası sonuç raporunda Sayın Cumhurbaşkanımız tarafından açıklanan eylemlerden biri de, 'atıl tarım arazilerinin birlikte üretim yöntemi ile üretime kazandırılması' projesidir.

İkincisi; tarım topraklarının öncelikle stratejik ürünler için ayrılması yanında piyasa şartlarının ürünler arası denge ve karlılıkta çiftçinin sürdürülebilirliğini garanti etmesi açısından, tarım piyasaları yönetimine bütüncül bir yaklaşımla bakmak şarttır. Bu amaçla; tahıl ürünleri, et ve süt ürünleri, şekerpancarı, yem bitkileri, bakliyat ve yağlı tohumlar için bütün düzenleyici kurumları içine alan şemsiye bir 'Tarım Ürünleri Piyasa Düzenleme Kurumu' kurulmalıdır.

Böylece ürünler arası piyasa dengesi gözetilerek, koordine içinde arz güvenliği sağlanmalıdır.

## ÇÖZÜM ÖNERİLERİ

◆ Üçüncüsü; iklim ve pazar risklerine karşılık üreticileri korumak için, 'Gelir Koruma Sigortası' uygulaması son derece etkili hale getirilmeli, tarımsal desteklerin önemli bir kısmı bu sigorta kapsamında bütçelendirilmelidir. Zira ABD gibi ülkelerde tarım bütçesinin önemli bir kısmı bu amaçla kullanılmaktadır.

Çiftçinin; kooperatif ve birliklerinin etkin olmaması, iklim ve pazar risklerinin artması karşısında gelir koruma sigortası ile üretimde sürdürülebilirlik sağlanacaktır. Bu konuda tahıl üreten çiftçiler için pozitif ayrımcılık yapılarak ekim alanları korunabilir.

Dördüncüsü, tarımsal desteklerin toplam üretim maliyeti içindeki payı artırılmalı, dezavantajlı ve ağırlıklı tahıl üreten bölgeler için desteklemelerde farklılık uygulaması yaygınlaştırılmalı, desteklerin ekim döneminde ödenmesi sağlanmalıdır.

Beşincisi; özellikle sulu tarım yapılan ve alternatif ürün yetiştirme imkanı olan Güneydoğu Anadolu, Akdeniz, İç Anadolu gibi bölgelerde makarnalık buğday için pozitif ayrımcılık yapılarak ekim alanları yaygınlaştırılmalıdır. Kamunun müdahale alım politikasında fiyat paritesi cazip kılınarak çiftçi için her zaman karlılığı olan alternatif ürün olmalıdır. Zira makarnalık buğdayın uluslararası piyasada üreticisi sınırlı olduğu gibi dünyanın en kaliteli üretimini yapabilen ülkesiyiz. Görev zararları yapmadan ihracat imkanı yanında makarna sanayinin yerli buğday ile mamul ihracat potansiyelini artırabiliriz.

TEŐEKKÜRLER

İSMAİL KEMALOĐLU



**İK TARIMÜSSÜ**

ULUSLARARASI DANIŐMANLIK